

Krajinné enklávy, Dobrotice - Žopy

Upravená projektová dokumentace pro vydání společného povolení
v rozsahu dle přílohy č. 8 k vyhlášce č. 499/2006 Sb., o dokumentaci staveb,
ve znění vyhlášky č. 405/2017 Sb.

A. PRŮVODNÍ ZPRÁVA

Obsah

A.1 Identifikační údaje	2
A.1.1 Údaje o stavbě	2
A.1.2 Údaje o investorovi	2
A.1.3 Údaje o zpracovateli projektové dokumentace	2
A.2 Seznam vstupních podkladů	3
A.3 Údaje o území	4
A.4 Údaje o stavbě	9
A.5 Členění stavby na objekty a technická a technologická zařízení	10
A.5.1 Provozní soubory, technická a technologická zařízení	10
A.5.2 Stavební objekty	10

A.1 IDENTIFIKAČNÍ ÚDAJE

A.1.1 Údaje o stavbě

Název stavby: Krajinné enklávy, Dobrotice - Žopy
Účel stavby: založení prvků krajinné zeleně
Typ stavby: založení prvků krajinné zeleně
Místo stavby: k.ú. Dobrotice, k.ú. Žopy, Holešov, okres Kroměříž
ORP: Město Holešov
Kraj: Zlínský
Stupeň PD: jednostupňová projektová dokumentace pro vydání společného povolení DUR, DSP a DPS dle vyhlášky č. 499/2006 Sb., o dokumentaci staveb v platném znění

A.1.2 Údaje o investorovi

Investor: Město Holešov
Sídlo: Masarykova 628, Holešov 769 01, Česká republika
IČO: 00287172
DIČ: CZ00287172
Zástupce: Ing. Pavel Karhan (místostarosta)
Telefon: 603 162 605
e-mail: pavel.karhan@holesov.cz

A.1.3 Údaje o zpracovateli projektové dokumentace

Název: Paměť krajiny, s.r.o
Sídlo: Všetičkova 615/5, 602 00 Brno
IČO: 29306922, DIČ:CZ29306922
Zodp. osoba ve
věcech smluvních: Ing. Petr Sedlák Ph.D.
Projektant: Ing. Michal Bednář
Kontaktní osoba: Ing. Michal Bednář
Telefon: 731 939 559
e-mail: bednar@pamet-krajiny.cz

A.2 SEZNAM VSTUPNÍCH PODKLADŮ

- Územní plán obce
- Základní mapa ČR 1:10 000, 1:50 000
- Katastr nemovitostí ČR – SPI, SGI
- Klimatické poměry ČSSR, Praha
- ČSN 83 9001 – Sadovnictví a krajinářství – Základní odborné termíny a definice
- ČSN 83 9011 – Sadovnictví a krajinářství – Práce s půdou
- ČSN 83 9021 – Sadovnictví a krajinářství – Výsadby rostlin
- ČSN 83 9031 – Sadovnictví a krajinářství – Zakládání trávníků
- ČSN 46 4902-1 – Osivo a sadba – Výpěstky okrasných dřevin. Všeobecná ustanovení a ukazatele jakosti
- AOPK A 02 001 – Standardy péče o přírodu a krajinu – Výsadba stromů
- AOPK A 02 002 – Standardy péče o přírodu a krajinu - Řez stromů
- AOPK A 02 003 – Standardy péče o přírodu a krajinu – Výsadba a řez keřů
- AOPK C 02 003 – Funkční výsadby ovocných dřevin v zemědělské krajině
- AOPK C 02 007 – Krajinné trávníky
- AOPK D 02 005 – Opatření ke zlepšení druhové skladby lesních porostů
- Zákon č. 114/1992 Sb., o ochraně přírody a krajiny
- Zákon č. 183/2006 Sb., Stavební zákon

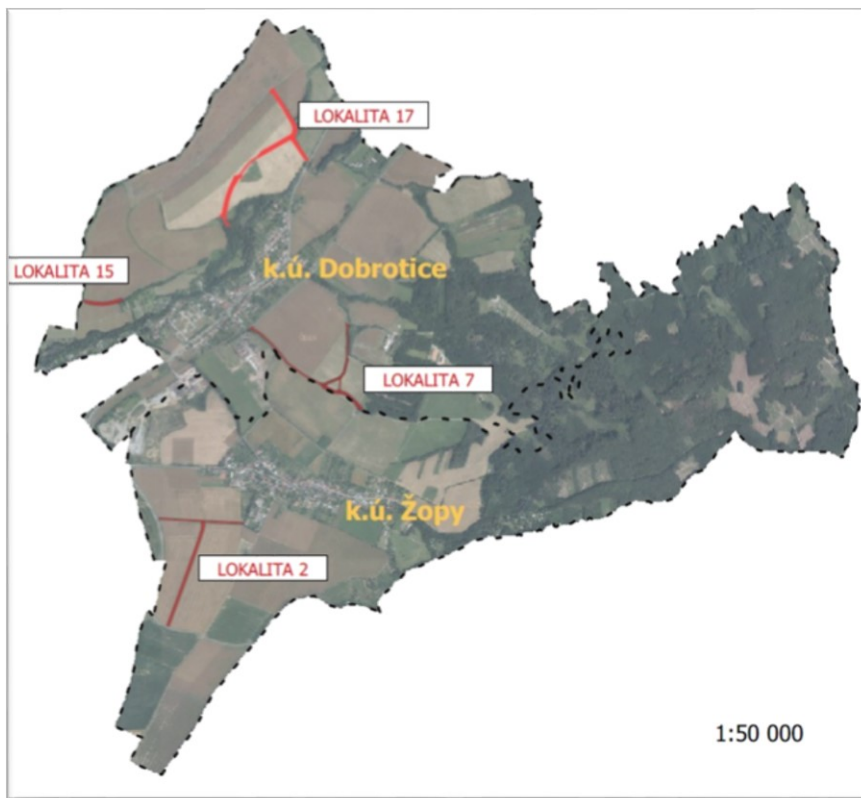
a) Rozsah řešeného území

Řešené území se nachází v k.ú. Dobrotice a k.ú. Žopy

- mapa širších územních vztahů



- mapa jednotlivých lokalit



b) Dosavadní využití a zastavěnost území

Jednotlivé lokality se nachází v extravilánu katastru Žopy a katastru Dobrotice mimo zastavěné či zastavitelné území. Jedná se o plochy lokalit vedené v katastru nemovitostí jako ostatní plocha – komunikace, zeleň a neplodná půda.

c) Údaje o ochraně území podle jiných právních předpisů

Ze sítí a ochranných pásem technické infrastruktury se na lokalitách vyskytuje elektrické vedení VN, vysokotlaký plynovod, sítě vodárenského zařízení a meliorační zařízení bez hlavního melioračního zařízení. Veškeré sítě a jejich ochranná pásma byly při návrhu respektována a jsou podrobně vylišena ve výsadbovém plánu. Na řešeném území se nevyskytuje ochranné pásmo nemovité památky. Území se nenachází v PHO vodních zdrojů ani v CHOPAV. Stavba není situována v chráněném území soustavy Natura 2000, ptačí oblasti, CHKO, EVL, PUPFL, ani v jejich ochranném pásmu.

d) Údaje o odtokových poměrech

Vzhledem k charakteru stavby – příprava půdy na zatravnění a výsadba dřevin, dojde ke zlepšení odtokových poměrů plochy a není zde předpokládán negativní vliv na okolní stavby a pozemky. Lokalita v k.ú. Žopy spadá do povodí Přílepského potoka, který se vlévá do vodního toku Mojena. Lokality v k.ú. Dobrotice spadají se svými drobnými přítoky do povodí vodního toku Rusava.

Vodní tok: Rusava

Hydrologické číslo povodí: 4-12-02-126

e) Údaje o souladu s územně plánovací dokumentací

Navrhovaná stavba není v rozporu s územně plánovací dokumentací. Plochy dotčené záměrem jsou v souladu s územním plánem:

LOKALITA ŽOPY (2): Z – plochy zemědělské

Hlavní využití

- *zemědělské plochy*

Přípustné využití

- *protierozní opatření (meze, zatravněné průlehy, stromořadí apod.) snižující vodní a větrnou erozi, včetně eliminace rizik záplav extravilánovými vodami*
- *vytváření suchých poldrů a prostorů pro primární retenci v návaznosti na vodní plochy*
- *související dopravní a technická infrastruktura*
- *související zařízení a stavby sloužící k odstranění ekologických rizik*
- *zařízení a jiná opatření pro ochranu přírody a krajiny, pro snižování nebezpečí ekologických a přírodních katastrof a pro odstraňování jejich důsledků*
- *veřejná technická infrastruktura, která svým charakterem a provedením neznemožní dosavadní užívání a využití těchto ploch*

Nepřípustné využití

- všechny ostatní činnosti, které nesouvisí s hlavním a přípustným využitím
- snižování prostupnosti krajiny formou jejího oplocování a ohrazování
- umisťování staveb pro zemědělství, lesnictví, těžbu nerostů, veřejnou dopravní infrastrukturu, rekreaci a cestovní ruch, s výjimkou cyklistických stezek

LOKALITA DOBROTICE (7), (15), (17): K – plochy krajinné zeleně**Hlavní využití**

- krajinná zeleň

Přípustné využití

- krajinná a náletová zeleň, remízky
- liniové porosty s krajinotvornou a protierozní funkcí
- aleje, stromořadí, větrolamy
- plochy určené pro vytváření biokoridorů, které jsou základními skladebnými částmi územního sy-stému ekologické stability (ÚSES)
- související dopravní a technická infrastruktura a zařízení zajišťující obsluhu a ochranu území včetně eliminace rizik záplav extravilánovými vodami
- zařízení a jiná opatření pro ochranu přírody a krajiny, pro snižování nebezpečí ekologických a přírodních katastrof a pro odstraňování jejich důsledků
- veřejná technická infrastruktura, která svým charakterem a provedením neznemožní dosavadní užívání a využití těchto ploch
- související zařízení a stavby sloužící k odstranění ekologických rizik
- mokřady a malé vodní plochy bez rybochovného využití

Nepřípustné využití

- všechny ostatní činnosti, které nesouvisí s hlavním a přípustným využitím
- snižování prostupnosti krajiny formou jejího oplocování a ohrazování
- v nezastavěném území umisťování staveb pro zemědělství, těžbu nerostů, veřejnou dopravní infrastrukturu, rekreaci a cestovní ruch, s výjimkou cyklistických stezek

LOKALITA DOBROTICE (17): P – plochy přírodní**Hlavní využití**

- přírodní plochy

Přípustné využití

- plochy určené pro územní stabilizaci a vytváření biocenter, která jsou základními skladebnými prvky územního systému ekologické stability (ÚSES)
- vodní plochy tvořící základ biocenter - bez rybochovného využívání
- dočasné stavby a zařízení sloužící k ochraně nových výsadeb před poškozováním zvěří (lesnické oplocenky)
- výsadba a dosadba porostů dřevinami typově a druhově odpovídajícími požadavkům ÚSES
- plochy zajišťující eliminaci rizik záplav extravilánovými vodami

Podmíněně přípustné využití

- pouze křížení nezbytně nutných vedení liniových staveb a zařízení technické vybavenosti s plochami biocenter
- související zařízení a stavby sloužící k odstranění ekologických rizik
- zařízení a jiná opatření pro ochranu přírody a krajiny, pro snižování nebezpečí ekologických a přírodních katastrof a pro odstraňování jejich důsledků
- veřejná technická infrastruktura, která svým charakterem a provedením neznemožní dosavadní užívání a využití těchto ploch

Nepřípustné využití

- činnosti, které nesouvisí s hlavním, přípustným a podmíněně přípustným využitím
- využití území vedoucí k narušování ekologicko-stabilizační funkce těchto ploch
- změny kultur na nižší stupeň ekologické stability
- umisťování staveb pro zemědělství, lesnictví, těžbu nerostů, veřejnou dopravní infrastrukturu, rekreaci a cestovní ruch s výjimkou cyklistických stezek

f) Údaje o dodržení obecných požadavků na využití území

Stavbou nedojde ke zhoršení kvality životního prostředí ani hodnoty území. Založení prvků krajinné zeleně bude spočívat ve výsadbových pracích a přípravě půdy na zatravnění. Stavba je navržena mimo ochranná pásma sítí technické infrastruktury nebo je v souladu s podmínkami uvedenými ve stanovisku provozovatele příslušných zařízení, jehož ochranné pásmo je stavbou dotčeno. Stavba je navržena výhradně na pozemcích vybraných k výstavbě, přesah na sousední pozemky je vyloučen, stejně jako je vyloučeno omezení jejich využívání či přístupu na ně. Stavbou nedojde k narušení historických, urbanistických či architektonických hodnot, ale naopak biotické a abiotické zásahy vhodně doplní estetické a ekologické podmínky v prostředí, ve kterém jsou navrženy. Při návrhu stavby byly dodrženy všechny požadavky na obecné využití území.

g) Údaje o splnění požadavků dotčených orgánů

Stavba je projednána se všemi dotčenými orgány a organizacemi státní správy a všemi ostatními účastníky stavebního řízení, jimiž jsou kromě vlastníků pozemků, správci sítí technické infrastruktury, vodních toků, lesů, silnic, komunikací a další. Požadavky dotčených orgánů jsou do dokumentace zpracovány, všem požadavkům je vyhověno.

h) Seznam výjimek a úlevových řešení

Pro stavbu nebyly vydány žádné výjimky ani úlevová řešení.

i) Seznam souvisejících a podmiňujících investic

V současné době není známo, že by se vyskytovala vyvolaná investice související se stavbou.

Návaznost na jiná opatření

Není žádná návaznost na jiná opatření a projekty financované z dotačních titulů.

j) Seznam pozemků dotčených stavbou

SEZNAM LOKALIT A DOTČENÝCH POZEMKŮ						
LOKALITA	Parcelní číslo	Katastrální území	Vlastnické právo	Druh pozemku dle KN	Druh pozemku dle ÚP	Výměra (m²) celková/ dotčená
Žopy (2)	1419	k.ú. Žopy (797782)	Město Holešov	ostatní plocha - komunikace	Z - zemědělské plochy	2 775
	1417		Město Holešov	ostatní plocha - komunikace	Z - zemědělské plochy	8 610
Dobrotice (7)	3957	k.ú. Dobrotice (627453)	Město Holešov	ostatní plocha - zeleň	K 357 - krajinná zeleň	3 090
	3954		Město Holešov	ostatní plocha - zeleň	K 355 - krajinná zeleň	243
	4010		Město Holešov	ostatní plocha - zeleň	K 356 - krajinná zeleň	384
Dobrotice (15)	3122	k.ú. Dobrotice (627453)	Město Holešov	ostatní plocha – neplodná půda	K 235 - krajinná zeleň	10 754 / 3 465
Dobrotice (17)	3357	k.ú. Dobrotice (627453)	Město Holešov	ostatní plocha - zeleň	P – plochy přírodní LBC Křiby (132)	19 787 / 1 703
	3270		Město Holešov	ostatní plocha - zeleň	K 341 - krajinná zeleň	4 098 / 2 070
	3359		Město Holešov	ostatní plocha - zeleň	K 340 - krajinná zeleň	3 358
	3444		Město Holešov	ostatní plocha - zeleň	K 351 - krajinná zeleň	4 200
CELKEM (m²)						29 898

A.4 ÚDAJE O STAVBĚ

a) Nová stavba nebo změna dokončené stavby

Jedná se o stavbu novou.

b) Účel užívání stavby

Účelem návrhu je založení prvků krajinné zeleně. Cílem projektu je zvýšení ekologické, estetické i rekreační funkce místa. Toho bude dosaženo založením travního porostu, výsadbou stromů a keřů, citlivým ošetřením stávajících dřevin.

c) Trvalá nebo dočasná stavba

Jedná se o stavbu trvalou.

d) Údaje o ochraně stavby podle jiných právních předpisů

Na řešeném území se nevyskytují objekty se zvláštní ochranou.

e) Údaje o dodržení technických požadavků na stavby a obecných technických požadavků zabezpečujících bezbariérové užívání staveb

Biotické úpravy budou probíhat dle platných arboristických standardů uvedených v kapitole A. 2 Seznam vstupních podkladů.

Předkládaný návrh řeší obnovu krajinné zeleně. Bezbariérový přístup nebude nijak ovlivněn.

f) Údaje o splnění požadavků dotčených orgánů a požadavků vyplývajících z jiných právních předpisů

Na řešeném území se nachází inženýrské sítě. Výsadba byla uzpůsobena předepsaným ochranným pásmům.

g) Seznam výjimek a úlevových řešení

Žádné výjimky a úlevová řešení stavby neobsahuje.

h) Navrhované kapacity stavby

Konkrétní množství zásahů, výsadby i drobných stavebních prací je uvedeno v příslušné kapitole *Souhrnné technické zprávy*.

i) Základní bilance stavby

Při provádění prací vznikne rostlinný odpad. Úklid bude prováděn odvozem. Hotové dílo nebude produkovat žádné splaškové ani dešťové vody; žádné odpady ani emise.

j) Základní předpoklady výstavby

Realizace je plánována na podzim roku 2022. Přesné termíny výstavby jsou závislé na finanční připravenosti investora. Předpokládaná doba realizace se odhaduje na 3 až 4 měsíce.

k) Orientační náklady stavby

Pro návrh byl vytvořen položkový výkaz výměr, který je přílohou této projektové dokumentace. Rozpočet byl vytvořen v softwaru RONET v cenové soustavě URS 2022 využívající Katalogy popisů a směrných cen stavebních prací (HSV, PSV). Pro podání žádosti o dotaci byl vytvořen rozpočet vygenerovaný z elektronického formuláře elfPD (www.rozpocet.nature.cz) dle Nákladů obvyklých opatření MŽP.

A.5 ČLENĚNÍ STAVBY NA OBJEKTY A TECHNICKÁ A TECHNOLOGICKÁ ZAŘÍZENÍ

A.5.1 Provozní soubory, technická a technologická zařízení

S ohledem na charakter stavby se zde provozní soubory ani technická a technologická zařízení nevyskytují.

A.5.2 Stavební objekty

Stavba je vzhledem ke svému charakteru rozdělena na následující stavební objekty, které odpovídají jednotlivým lokalitám:

- SO 1: LOKALITA ŽOPY (2)
- SO 2: LOKALITA DOBROTICE (7)
- SO 3: LOKALITA DOBROTICE (15)
- SO 4: LOKALITA DOBROTICE (17)