



Posouzení vlivu stavebních úprav a přístavby objektu č. p. 62 v Holešově – kino Svět z hlediska zájmů ochrany přírody

Posudek je zpracován odborně způsobilou osobou v souladu s „Metodikou posuzování staveb z hlediska výskytu obecně, a zvláště chráněných synantropních druhů živočichů“

MGR. RADIM KOČVARA
Záříčí 92, 768 11 Chropyně, Mobil: 604 356 795
e-mail: burunduk@seznam.cz, IČO: 730 68 021, DIČ: CZ7808155432

Úvod

Na základě žádosti bidlo!ARCHITEKTI bylo provedeno ohledání zájmové budovy s cílem ověření výskytu obecně, a zvláště chráněných synantropních druhů volně žijících živočichů na objektu, který má být rekonstruován v rámci záměru.

Nejprve byl prověřen případný dřívější výskyt zájmových druhů živočichů na dotčené stavbě prostřednictvím nálezové databáze Agentury ochrany přírody a krajiny (NDOP). Využity byly také výsledky dřívějších sledování bezprostředního okolí stavby se zaměřením na významné druhy živočichů, které ad hoc provedl zhotovitel této zprávy v předchozích letech (přímo v území v okolní zástavbě v r. 2022, 2023).

Aktuální podrobný průzkum byl proveden formou jednorázové návštěvy dne 25. 4. 2024 a byl zaměřen na aktuální výskyt živočichů a zanechané pobytové stopy. Během průzkumu byly podrobně ohledány vnitřní i vnější prostory dotčeného objektu. Zvláštní pozornost byla věnována potencionálním hnízdištím a úkrytům ve skladbě obvodového a střešního pláště, včetně podstřeší. Prohledány byly i všechny případné ventilační otvory, prostory okenních nik se zaměřením na případné spáry po obvodu okenních otvorů, případné štěrby pod parapety oken a dilatační spáry, podhledy. Pozornost byla dále věnována zaskleným plochám a jiným konstrukčním prvkům, jež by mohly představovat riziko pro živočichy.

Výsledky

Zjištěné výskytů anatropních druhů živočichů

Jednotlivé případně zjištěné druhy jsou diskutovány dále. U každého případně zjištěného druhu je uveden stupeň ohrožení, a to podle přílohy č. III vyhlášky MŽP ČR č. 395/1992 Sb., ve znění pozdějších předpisů, podle Červených seznamů ČR (CHOBOT & NĚMEC 2017). Dále je uvedeno, zda se druh nachází v Příloze I Směrnice č. 2009/147/ES nebo v příloze II nebo IV Směrnice 92/43/ES.

Zákonem chráněné druhy: O – Ohrožený druh, SO – Silně ohrožený druh, KO – Kriticky ohrožený druh; Červené seznamy obratlovců ČR: EX – Vyhynulý, RE – Druh vymizelý na území ČR, EW – Vyhynulý nebo vyhubený ve volné přírodě, CR – Kriticky ohrožený druh, EN – Ohrožený druh, VU – Zranitelný druh, NT – Téměř ohrožený druh, LC – Málo dotčený druh, NE – nevyhodnocené druhy, DD – taxon, o němž jsou nedostatečné údaje. I, II, IV – druh je uveden v příslušné příloze Směrnice.

V rámci ohledání bylo zjištěno, že budova kina nemá většinou po obvodu na stěnách žádné vhodné prostory pro úkryty a hnízdění ptáků nebo netopýrů (díry ve zdivu či větrací otvory), nebyly zde nalezeny žádné pobytové stopy. Řada úkrytů a vhodných prostor je ale situována na konstrukčních poškozeních podhledů (zejména JV strana nad parkovištěm, rovněž SV strana pod oplechováním atiky), budova má rovněž členitou půdu, která byla prohledána.

Na budově nebyly potvrzeny stopy po dřívějším či aktuálním hnízdění jiričky obecné *Delichon urbica* – NT ani jiných druhů ptáků.

Budova je evidována v seznamu hnízdišť **rorýse obecného** *Apus apus* (databáze NDOP AOPK ČR) jak pravděpodobné hnízdiště 2–5 párů. To bylo v minulých letech – 2022 a 2023 potvrzeno (prokazatelně min. 2–3 páry) s tím, že hnízdiště jsou stále přítomna a hnízdění se



očekává i v r. 2024 (rorýsi migrují a k 25. 4. zde ještě nejsou přítomni). Rorýsi zde hnízdí opakovaně v očekávaném počtu 2 až 5 párů, čemuž i odpovídá množství maximálních úkrytů na budově – situovaných na podhledech na JV a SV straně objektu.

Podobným ohledáním střešních lemů bylo potvrzeno dřívější hnízdění **rorýse obecného** *Apus apus* – O. I dle dřívějších zjištění lze zde očekávat hnízdění do pěti párů.

Výskyt druhu je tak nutno zohlednit s tím, že stávající hnízdiště nelze rekonstrukcí zachovat – je tak navržena instalace dvou tříkomorových budek, a to nejlépe na JV a SV stranu budovy, do okrajů mimo okna pod střechu (podhled), což odpovídá blízkosti původních hnízdišť. Podmínkou umožnění zásahu do hnízdiště je udělení výjimky ze zákazů u zvláště chráněného druhu (KÚ Olomouckého kraje).

V rámci půdních prostor byl potvrzen pouze dřívější výskyt dle množství trusu a starých hnízd u holuba domácího *Columba livia* forma *domestica*, přítomnost netopýrů lze vyloučit, nenachází se zde ani jednotlivý trus.

Celkově lze shrnout, že se na budově nevyskytují netopýři, ale hnízdí zde rorýs obecný. Jeho hnízdění je nutno zohlednit.

Posouzení stavby z pohledu standardu Opatření v rámci prevence kolizí ptáku s transparentními a reflexními materiály (AOPK ČR 2022)

V rámci posudku byly zohledněny zásady prevence kolizí ptáků s rizikovými materiály a plochami. Kolize ptáků se skly a dalšími materiály s obdobnými vlastnostmi jsou jednou z nejčastějších antropogenních příčin úhynů a poranění ptáků a je nutno jim věnovat zvýšenou pozornost.

K orientačnímu posouzení rizikovitosti budovy byl využit hodnotící formulář, vytvořený na základě kombinace kritérií zahrnujících podmínky prostředí, tj. bezprostředního i širšího okolí stavby, základní charakteristiky a parametry stavby včetně materiálů použitých pro výplně otvorů, případně pro vnější opláštění stavby a další struktury (zábradlí, clony proti slunci a větru apod.).

Pro budovu platí, že je v souvislé zástavbě, v okolí nenavazují ani parkovité výsadby dřevin. Prosklení je standartní s menšími okny, rozdělené příčkami.

Budova tak ve výsledku nezahrnuje žádné rizikové faktory. Výsledné skóre pro budovu činí 15, což je velmi nízká hodnota (do 20 bodů) a značí nízké riziko budovy.

Doporučení dalšího postupu a návrh případných doporučení pro realizaci záměru

Z pohledu legislativní ochrany bude realizací navrženého záměru negativně dotčen jeden zvláště chráněný druh živočicha dle vyhlášky č. 395/1992 Sb., v platném znění, a to ohrožený rorýs obecný.

Při zásahu do místa hnízdění druhu je nutno postupovat v souladu s ustanovením § 56 ZOPK a požádat o výjimku ze zákazů u zvláště chráněných druhů živočichů (§ 50, odst. 1 a 2, cit. zákona), konkrétně rorýse obecného (KÚ Olomouckého kraje). S ohledem na konstrukci budovy je evidentní, že rekonstrukce místa hnízdění (mezernaté a poškozené podhledy střechy) neumožňuje zachování hnízdiště druhu, tj. jiné řešení než postup dle § 56 ZOPK není v tomto případě možné.

Za předpokladu udělení výjimky ze zákazů je nutné vzít na vědomí, že výjimka umožňuje poškození sídla druhu, nikoli však zničení aktuálně obsazeného hnízda. Je tedy vhodné postup prací koordinovat tak, aby práce byly zahájeny před nebo lépe po době hnízdění (s rezervou mimo 20. 4. až 10. 8. kalendářního roku), případně byla hnízdiště mimo tuto dobu (před zahájením prací) zaslepena (podmínkou je udělení výjimky), aby zde druh nemohl zahnízdit. V opačném případě, i při udělení výjimky, platí pro období realizace (20. 4. až 10. 8. kalendářního roku) doporučení účasti odborného biologického dozoru, který aktuálně ověří dobu a místo hnízdění druhu a dle toho stanoví časové a prostorové omezení prací tak, aby druh mohl vyhnízdit. Tímto se i ověří možné hnízdění ostatních běžných druhů ptáků na budově.



Toto řešení potenciálně umožňuje práce v části budovy bez omezení, případně zkrácení limitní doby zásahu. Rekonstrukce budovy v rámci vnitřních prostor může probíhat bez omezení a bez vlivu na rořýse.

Nutno je splnit podmínky případně udělené výjimky s tím, že se předpokládá a navrhuje realizace dvou tříkomorových budek.

S ohledem na nízké riziko budovy z hlediska nebezpečnosti prosklených ploch není rovněž nutné navrhovat žádná opatření.

V Zářičí, dne 26. 4. 2024
Mgr. Radim Kočvara

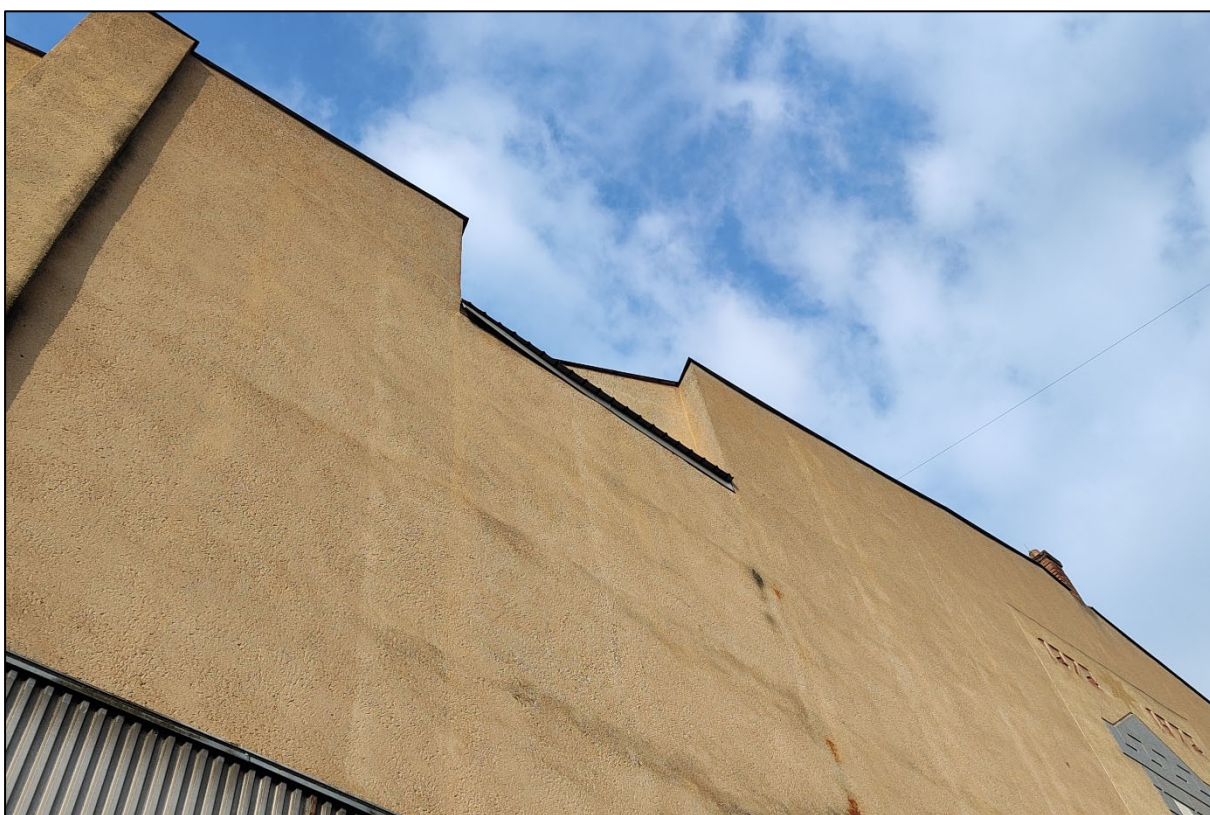
~~Mgr. Radim Kočvara~~
~~Zářičí 92, 769 11 Chropyně~~
~~IC: 769 03 021~~
~~DIČ: CZ7808155432~~

Literatura

- Anděra M., Červený J. (2003): Červený seznam savců České republiky. In: Plesník J., Hanzal J. & Brejšková L. (eds.): Červený seznam ohrožených druhů ČR. Obratlovci. Příroda 22: 121–129.
- Anonymus (2023): Metodika posuzování staveb z hlediska výskytu obecně, a zvláště chráněných synantropních druhů živočichů. MŽP, 22 p.
- AOPK ČR (2022): Standardy Péče O Přírodu A Krajinu. Speciální opatření druhové ochrany. Řada E. Opatření v rámci prevence kolizí ptáků s transparentními a reflexními materiály. SPPK E02 007:2022.
- AOPK ČR (2023): Nálezová databáze AOPK [on-line databáze; portal.nature.cz], [cit. 2023–10]
<https://www.birdlife.cz/databaze-registrovanych-hnizdist-synantropnich-druhu-ptaku/>
- Chobot K. & Němec M. (eds.) 2017: Červený seznam ohrožených druhů České republiky. Obratlovci. – Příroda, Praha, 34:1–182.
- Vyhláška MŽP ČR č. 395/1992 Sb., kterou se provádějí některá ustanovení zákona 114/1992 Sb. o ochraně přírody a krajiny, v platném znění.
- Zákon ČNR ČR č. 114/1992 Sb., o ochraně přírody a krajiny, ve znění pozdějších předpisů.



Pohled na JV stranu budovy, rorýs hnízdí v podhledech, 25. 4. 2024 (RK)



Pohled na SV stranu budovy, rorýs hnízdí pod oplechováním, 25. 4. 2024 (RK)



Čelní strana budovy (SZ), podobně JZ strana bez hnízdění, 25. 11. 2023 (RK)



Kontrola půdních prostor, 25. 4. 2024 (RK)