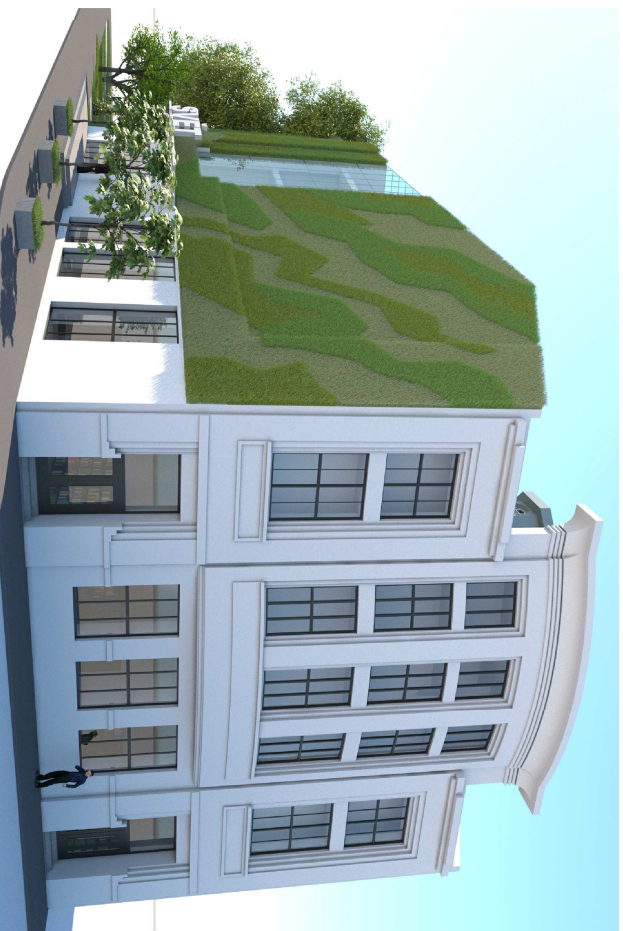
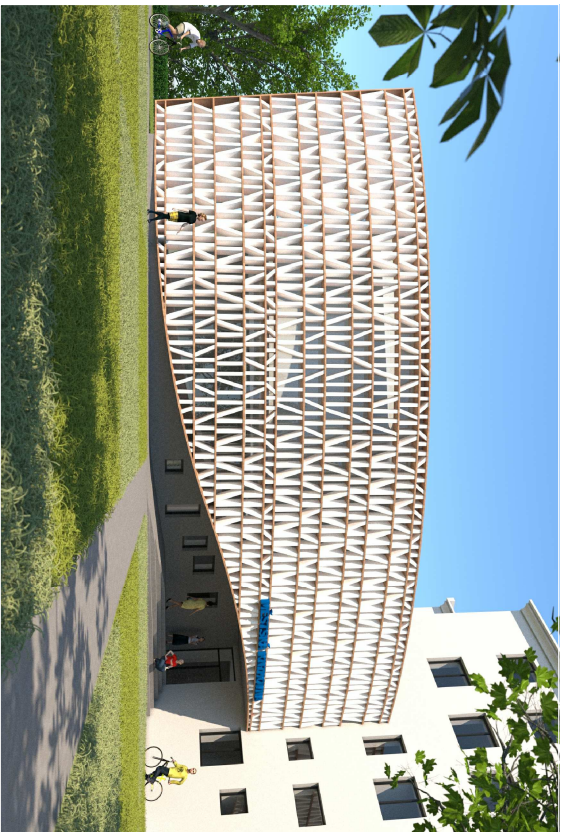


KINO SVĚT V HOLEŠOVĚ __ adaptace objektu pro potřeby MĚSTSKÉ KNIHOVNY a provozu DIVADELNÍHO SÁLU



zadavatel:

Město Holešov,
Masarykova 628,
76901 Holešov

architekt:

bidloarchitekti

Ing.arch. Jitka Bidlová, Ph.D.

Jírovцова 41, Brno

tel. 775 630 378,

e-mail jitkabidlova@seznam.cz

Ing.arch. Karel Bidlo

Krátká 1926, Zlín,

tel. 608 885 536,

e-mail karel.bidlo@centrum.cz

Ing.arch. Václav Apl

www.bidlo.net

srpen 2021

KINO SVĚT V HOLEŠOVĚ __ adaptace objektu pro potřeby MĚSTSKÉ KNIHOVNY a provozu DIVADELNÍHO SÁLU

Základní charakteristika

Objekt Kina Svět se nachází na hlavní křižovatce, kruhovém objezdu, v centru města Holešov. Byl postaven na přelomu 19. a 20. století a od té doby tvoří jednu z dominant města. Za dobu své existence vystřídal několik funkcí – jako hotel Central, jako divadelní sál i jako kino Svět. Nejdelší dobu slouží jako kulturně-spoločenský sál pro všechny občany Holešova a také jako kino. Budova je čtyřpatrová s podsklepením pod celým půdorysem. Má nápadnou čelní fasádu s decentním oblým arkýřem a přesazenými římsami. Fasáda do dvora je tradičně užitěrně strohá a volná fasáda severovýchodní je obnaženou štítovou zdí v řadové zástavbě. Dříve zde stával navazující dům, který však ustoupil silnici a fasáda zůstala holá. Je o ní možno říci to typické „pěst na oko“.

Přízemí objektu bylo využíváno jako kaviárna a další provozy, samotný sál divadla je v 2. patře. Při přestavbě v druhé polovině 20.století byla domu vtrisknuta současná náplň, v té době došlo k razantnímu otočení divácké o 180°pro potřeby nově instalovaného kina. Do té doby bylo pódiium divadelní i s kompletním zázemím a dokonce s vysokým provazišťem pro stálou divadelní scénu. Po otočení scény je pro divadelní produkci jeviště naprosto nevyhovující. Taktéž zázemí účinkujících a komunikační propojení je zcela špatné.

Vedení města má v plánu objekt kina v dohledné době rekonstruovat. Uvažovaná modernizace na 3D kino, která již byla projektově vypracována se však ukázala finančně neefektivní, a tak se vedení města rozhodlo prověřit možnost sloučení provozu divadelního sálu a zároveň Městské knihovny. Dá se říci zabít dvě mouchy jednou ranou a právě to prověřuje předkládaná architektonická koncepce. Má za úkol zrekonstruovat divadelní sál a do přízemí a přístavby ve dvoře umístit Městskou knihovnu.

Navrhované řešení

Při návrhu náš atelier musel vyřešit dva klíčové problémy:

1. Obě požadované funkce se musí do objektu vejít
2. Obě funkce se musí doplňovat a efektivně si vypomáhat

Navrhované řešení ukazuje, že myšlenka sloučení těchto dvou kulturních provozů (knihovna a divadlo) je životaschopná a do objektu se za splnění několika podmínek vměstná. Tyto podmínky jsou víceméně jen dvě:

1. Provozní a prostorové nároky obou institucí budou minimalizovány na nejmenší efektivní míru. To znamená odstranění všech zbytečných provozů, zefektivnění pohybu osob, dohledu, sloučení potřeb na sociální zařízení, pracovní sílu apod.
2. Přesto přese všechno bude nutno trochu „přifouknout“ křídlo do dvora pro potřeby dětského oddělení knihovny. Toto stávající křídlo je nutno ze stavebně technických důvodů stejně odstranit a místa je dostatečně, takže záměr nic nebrání.



Vlastní návrh bude popisován po jednotlivých patrech a odděleních, vše je patrné z výkresové dokumentace.

1 NP Přízemí

Přízemí objektu je kromě obslužných prostor určeno zcela pro potřeby Městské knihovny. Návštěvníci divadla budou využívat foyer jako příležitostnou šatnu, jsou zde sociální zařízení pro muže, ženy a bezbariérové a také příruční bar. Ten může sloužit nárazově při akcích v sále a také jako bar pro knihovnu, pokud bude zájem. Všechny ostatní prostory přízemí slouží knihovně. V části do náměstí je oddělení pro dospělé a v křídle do dvora oddělení pro děti a mládež

Foyer

Vstupní foyer je vcelku velkorysý prostor, který bude využíván multifunkčně. To znamená, že bude vybaven mobilním lehkým nábytkem pro provoz knihovny – stolky a židličky pro novinovou čítárnu, možno zde konat drobná setkání či promítání pro cca 40 osob. V případě akce v sále bude foyer přestavěno na šatnu pro návštěvníky a občerstvovací bar s posezením.

Vše musí zůstat strohá a čistá, foyer zůstává jako součást únikové cesty v požárně bezpečnostním řešení. Budou zde instalovány i spouštěcí protipožární stěny.

architektonická a
dispoziční koncepce

srpen 2021

PRŮVODNÍ TEXT

KINO SVĚT V HOLEŠOVĚ __ adaptace objektu pro potřeby MĚSTSKÉ KNIHOVNY a provozu DIVADELNÍHO SÁLU

Oddělení pro dospělé

Celou část půdorysu k náměstí zabírá oddělení pro dospělé. Tyto prostory mají krásnou světlostou výšku 4,5m a proto je možno dokonce do části vložit mezipatro galerie. V ostatních částech bude výška využita pro umístění knih tzv. archivních ve skladu, kdy méně vypůjčované tituly budou nahoře pod stropem přístupny pro obsluhu knihovnickým žebříkem. Vše ostatní bude pro okamžitý výběr a půjčení v úrovni očí a níže. Vše doplněno o posezení a klidová místa tak, jak je v současných knihovnách obvyklé. Knihovní pult je navázán na foyer, může tak obsluhovat návštěvníky divadla i oddělení pro dospělé a má také velkorosé zázemí.

Oddělení pro děti a mládež

V části do dvora je navržena novostavba oddělení pro děti. Je to dvoupodlažní převyšovaný světlý prostor s vnitřním atriem, atraktivní, pro čtenáře od 0-18+ let. Zde jsme přistoupili k naprosto současnému designu, který si jakákoliiv městská knihovna zaslouží a stane se pro občany města výkladní skříň. Členění prostoru je jednoduché, u vstupu je knihovní pult a dále navazuje volný prostor půjčovny.

Umístění ve dvorním traktu je vhodné pro bezpečný příchod dětí i rodičů.

Mezipatro

Tohle zvláštní mezipatro nad částí půdorysu je kromě skladu pod pódium (pro divadlo) určeno zcela pro knihovnu. Dotváří oddělení pro děti a navíc obsahuje kancelář vedoucí a zasedací místnost s přípravou regionálního fondu a zázemí. Pozor, část ve stávajícím objektu kina má světlostou výšku pouze 2m, což je normativně nevyhovující, konstrukci ale lze upravit na přípustných 2,1m.

2NP

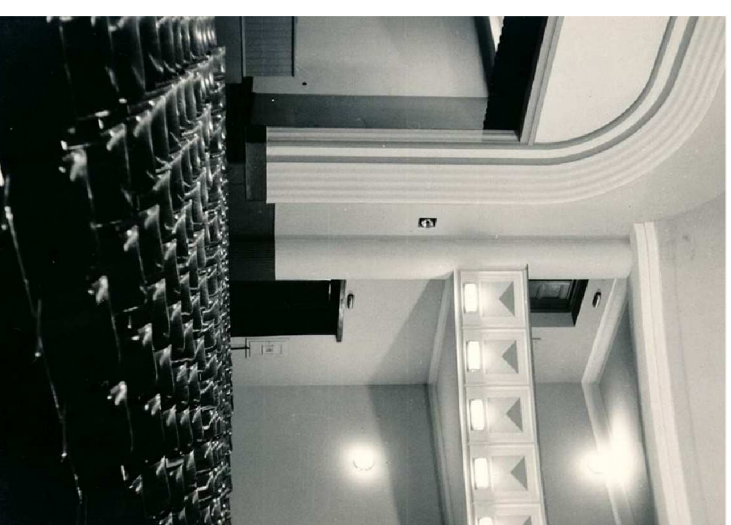
Hlavní prostor divadelního sálu. Sál zabírá většinu půdorysné plochy podlaží a je určen pro cca 250 sedících osob. Bylo by vhodné osadit tzv „skládací“ hlediště, kdy je možno odsunout

řady sedadel do skladové polohy a vytvořit tak rovnou plochu pro např. koncertní úpravu pro stojící diváky anebo pro stolovou úpravu. Možnosti využití sálu se tak dramaticky rozšíří.

Pódium bude možno osadit plátnem pro filmová promítání v klasickém formátu. Hlavní náplní sálu však budou divadelní/hudební představení, provoz plnohodnotného 3D kina je v dnešní době finančně ztrátový a neefektivní, a proto s ním návrh nepočítá.

Další prostory patra obsahují sociálky pro muže a kabínu pro ženy/invalidní. Za pódium je přímý vstup do zázemí pro účinkující – do šaten a sociálek. Otočením nevhodné orientace hlediště o 180° tak divadlo opět dostane logickou návaznost pódia na šatny účinkujících, které jsou navíc vhodně propojeny s jinými podlažími.

Jako vhodné se jeví osazení příležitostného baru přímo do prostoru sálu.



3NP

Třetí patro obsahuje kromě volně využitelného předprostoru dvě balkonové řady divadelního sálu. Ty pojímou především cca dalších 25 osob a jsou nutné i pro zajištění osvětlení divadelních představení. Konstrukčně budou pokračováním stávajících balkonů. Bude zde také vytvořena promítací/režijní kabina se samostatným přístupem.

V části za pódium je lávkou nad stávajícím schodištěm zpřístupněna servisní část objektu – zázemí pro zaměstnance sálu. Z foyer jsou přístupny opět dvě sady wc, tentokrát pro kompletní pro ženy a pro muže invalidní kabina.

4NP

Poslední patro je vyhrazeno zcela pro potřeby rozsáhlého technického vybavení. Obzvláště potřeby vzduchotechnického řešení objektu budou velké a proto je věnováno dostatek prostoru pro umístění VZT jednotek.

architektonická a
dispoziční koncepce

srpen 2021

PRŮVODNÍ TEXT

KINO SVĚT V HOLEŠOVĚ __ adaptace objektu pro potřeby MĚSTSKÉ KNIHOVNY a provozu DIVADELNÍHO SÁLU

Výtah a řešení bezbariérovosti

Důležitou součástí všech veřejně přístupných budov je výtah a komplexní řešení bezbariérového pohybu osob. Návrh rekonstrukce kina Svět pro potřeby divadelního sálu a Městské knihovny počítá s plně bezbariérovou dostupností všech podlaží a prostor. Pro tyto účely je navržen výtah v prostoru u hlavního schodiště. Tento výtah bude obsluhovat všechna potřebná podlaží čtyřpatrového domu. Vzhledem ke komplikovaným výškovým úrovním bude mít výtah 7 stanic a poněkud netradiční (avšak realizovatelné) řešení dveří. Z výtahu se bude vystupovat ze dvou stran přilehlých k sobě. Jediný prostor celého objektu, který není možno zpřístupnit bezbariérově pro znevýhodněné občany je pravý balkon divadelního sálu.

Fasády a vnější vzhled

Stávající objekt kina Svět se snažíme zachovat v přesných proporcích a s nezměněným výrazivem. To se však týká hlavně pohledu od kruhového objezdu. Tato část má svoji historickou hodnotu a je třeba ji zachovat. Barevnost fasády zůstane střízlivá v odstínech bílé nebo světle šedé v parteru. Členění oken do dvora na opačné straně je utilitární a zcela poplatné době vzniku. Zde stačí pouze decentně zpracovat výměnu oken a omítku opět barevně zestrádit do jednoduché bílé či odstínu šedi.

Jiný přístup jsme zvolili při zpracování „hladové“ zdi do ulice Masarykovy. Tato zeď je volná štírová, pozůstala po domku, který ustoupil silnici. Je to obrovská plocha a její vyznění je za jakékoliv konstelace minimálně rozpačité a obtížné se z ní tvoří krásná fasáda. Její pozice na severovýchodní zdi z ní však činí ideálního adepta na krásnou vertikální zahradu. Proto jsme v návrhu zde osadili na většinu fasády tuto vertikální městskou zahradu. Bude to pro nejen občany města inspirativní stěna zeleně. Možná by se zdálo, že je to jen módní výkrík, ale natáhnout jakoukoliv zeleně do města je naprosto žádoucí a zde se nám nabízí obrovská (jinak nevy-

užitelná) plocha. Navíc kulturní instituce by vždy měly jít pokroku napřed.

Co se týká ztvárnění objektu přístavby dětského oddělení knihovny do dvora, zde jsme přistoupili k soudobému ztvárnění objektu dle současných trendů. Stávající přístavba musí jít k zemi a proto je možno nový objekt pojmut velkoryse. Tvarově se odvolává na protější půlkruhový vstup do sportovní haly, detailem však připomene třeba zařazené knihy. Taková promyšlená moderní architektura má šanci přitáhnout pozornost. Přesně takovou, jakou si Městská knihovna kdekoliv zaslouží.

Závěr

Architektonická koncepce rekonstrukce Kina Svět na Divadelní sál s Městskou knihovnou měla za úkol ukázat, zda je toto spojení dvou kulturních funkcí v jednom objektu možné a realizovatelné. Za předpokladu dodržení jmenovaných vstupních podmínek (minimalizace potřebných prostor a efektivní propojení) se do stávajícího domu většina naplně vmeštrná, pouze bude nutno mírně zvětšit dvorní přístavbu pro potřeby dětského oddělení knihovny.



Výhody tohoto řešení jsou velké, jednoznačně úsporné je řešení „dvě instituce pod jednou střechou“, což snižuje potřebu prostoru i pracovních sil.

Za atelier BIDL0_Architekti doporučujeme toto spojení divadelního sálu/kina s provozem Městské knihovny. Dle našeho návrhu lze tak ušetřit městské finanční prostředky, které by při opravě dvou nemovitostí byly výrazně vyšší. Jsme si vědomi faktu, že oprava takto složitého objektu je v řádu vyšších desítek milionů korun, nicméně úspory vidíme v nižších nákladech na obsažený prostor takto sloučených institucí a také v požadavcích na provozní zaměstnance. Pokud bude navíc vyřešen efektivně provoz sálu prostřednictvím bezkontaktních příručních terminálů, on-line předprodeje apod., může město Holešov dostat funkční kulturní centrum, které nebude nadmíru zatěžovat svými provozními náklady rozpočet města.

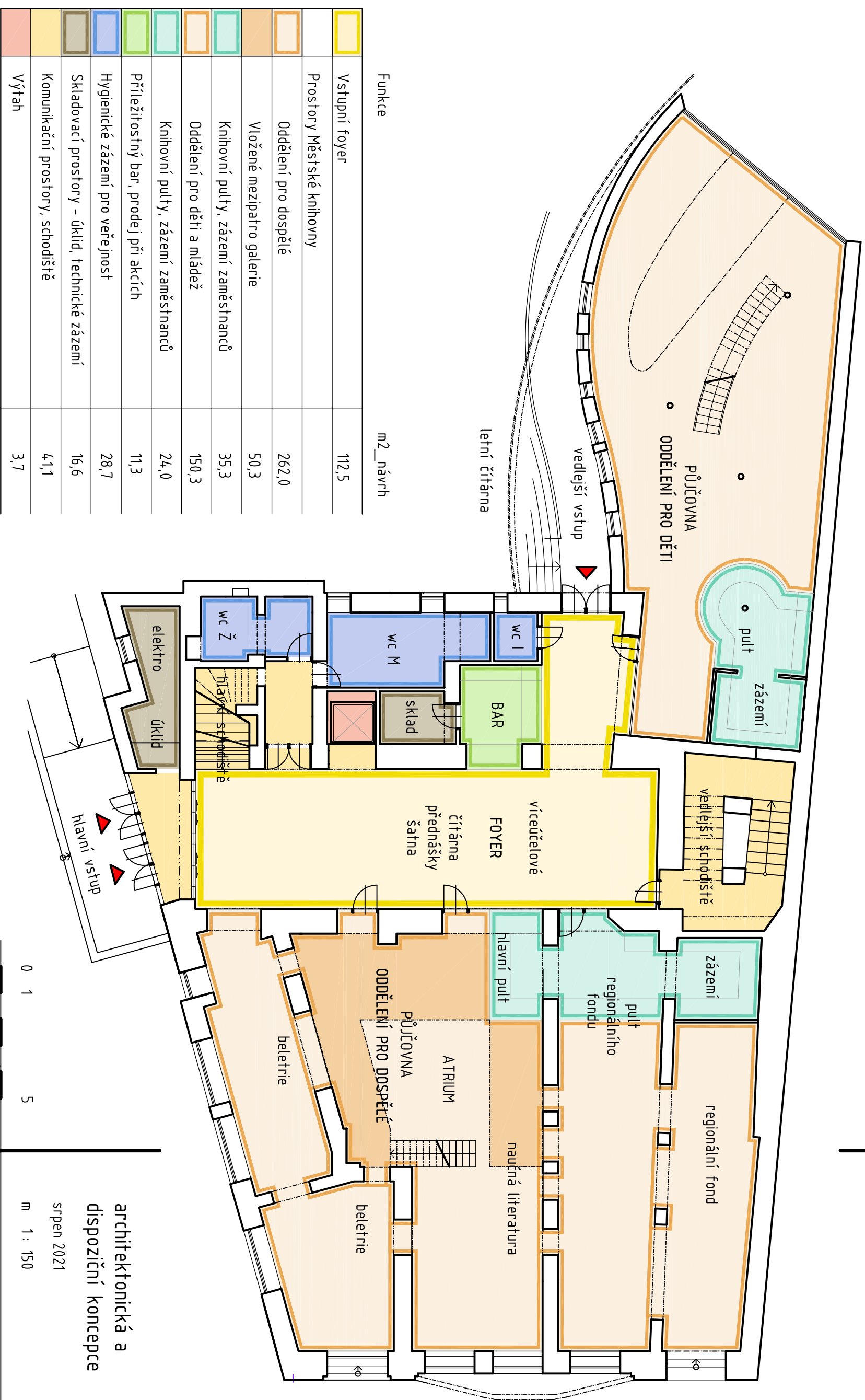


architektonická a
dispoziční koncepce

srpen 2021

PRŮVODNÍ TEXT

KINO SVĚT V HOLEŠOVĚ __ adaptace objektu pro potřeby MĚSTSKÉ KNIHOVNY
a provozu DIVADELNÍHO SÁLU



0 1 5

architektonická a
dispoziční koncepce

srpen 2021

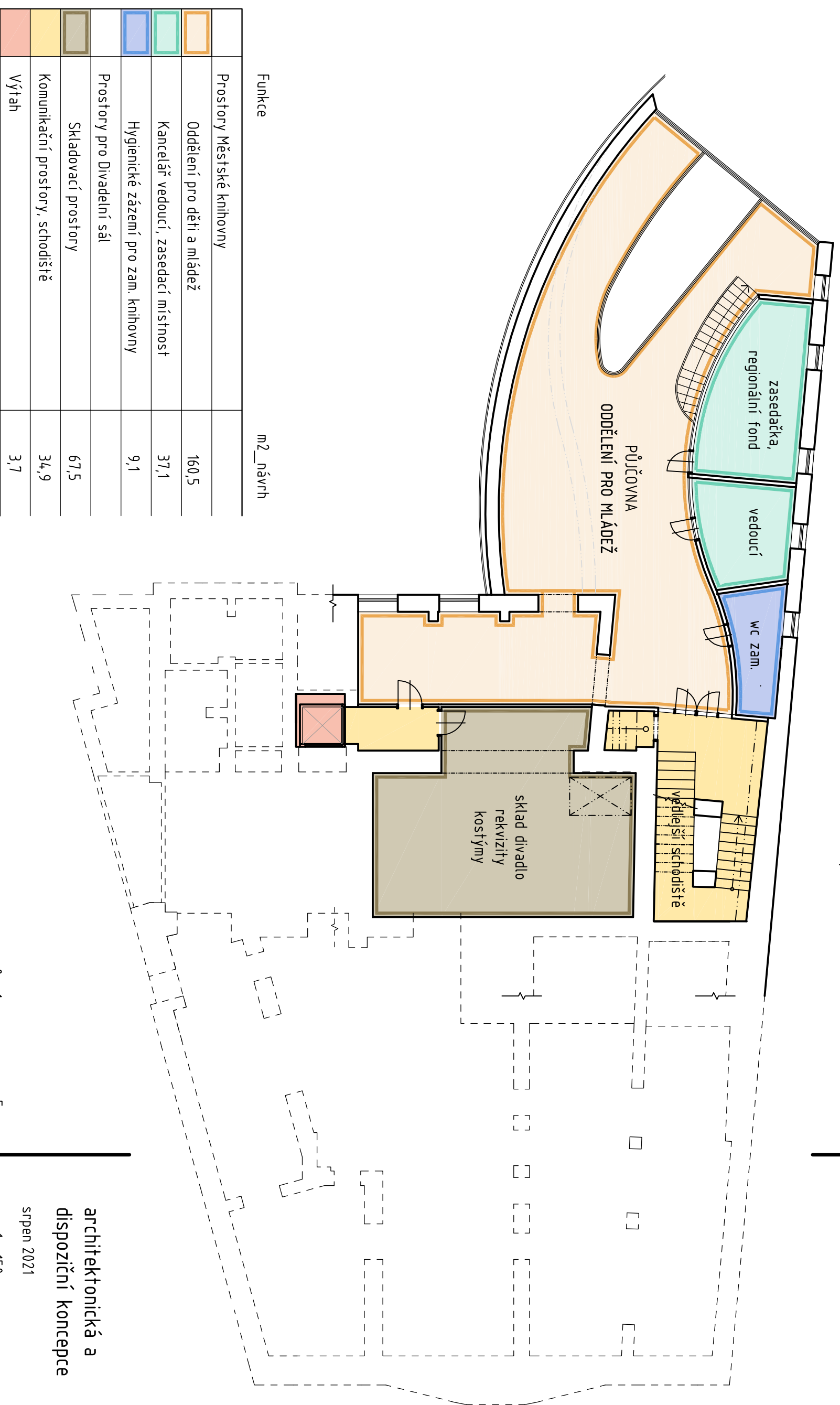
m 1 : 150

nový stav

PŮDORYS

1 NP

KINO SVĚT V HOLEŠOVĚ __ adaptace objektu pro potřeby MĚSTSKÉ KNIHOVNY
a provozu DIVADELNÍHO SÁLU



0 1 5

architektonická a
dispoziční koncepce

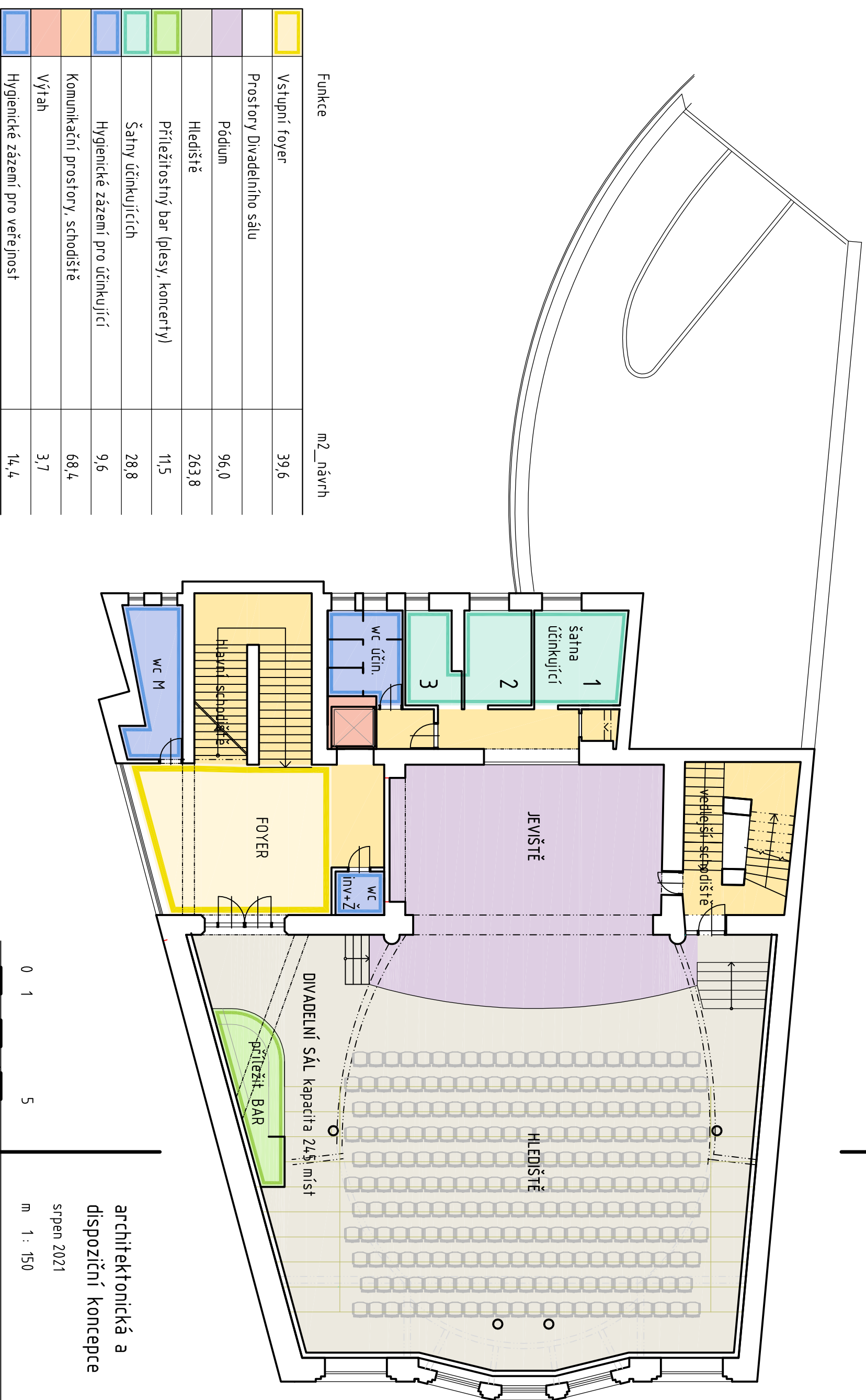
srpen 2021

m 1 : 150

nový stav

PŮDORYS MEZIPATRA

KINO SVĚT V HOLEŠOVĚ __ adaptace objektu pro potřeby MĚSTSKÉ KNIHOVNY
a provozu DIVADELNÍHO SÁLU



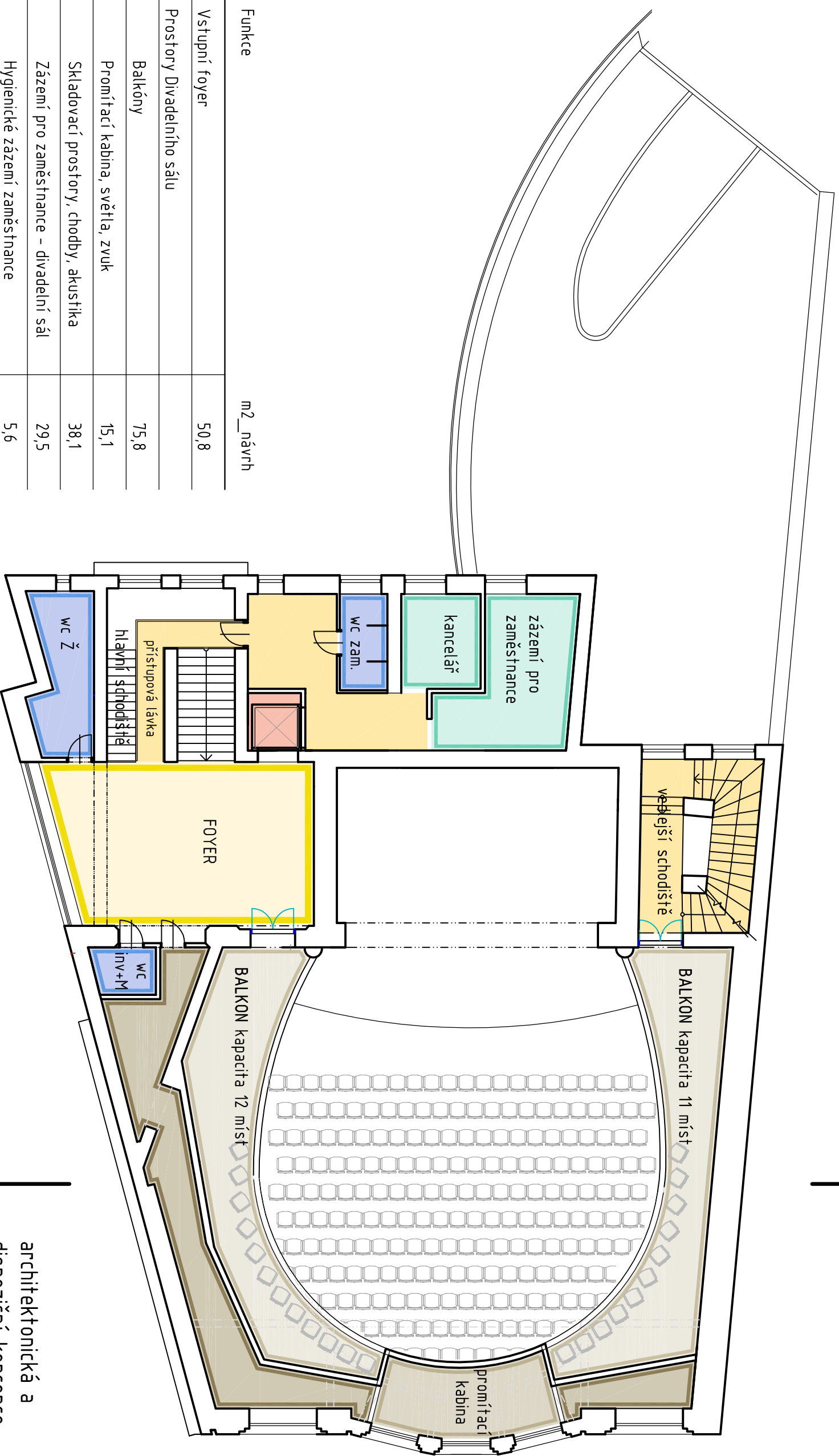
0 1 5

architektonická a
dispoziční koncepce
srpen 2021
m 1 : 150

nový stav
PŮDORYS

2 NP

KINO SVĚT V HOLEŠOVĚ __ adaptace objektu pro potřeby MĚSTSKÉ KNIHOVNY
a provozu DIVADELNÍHO SÁLU



Funkce	m ² _návrh
Vstupní foyer	50,8
Prostory Divadelního sálu	
Balkóny	75,8
Promítací kabina, světla, zvuk	15,1
Skladovací prostory, chodby, akustika	38,1
Zázemí pro zaměstnance - divadelní sál	29,5
Hygienické zázemí zaměstnance	5,6
Komunikační prostory, schodiště	48,0
Výtah	3,7
Hygienické zázemí pro veřejnost	15,0

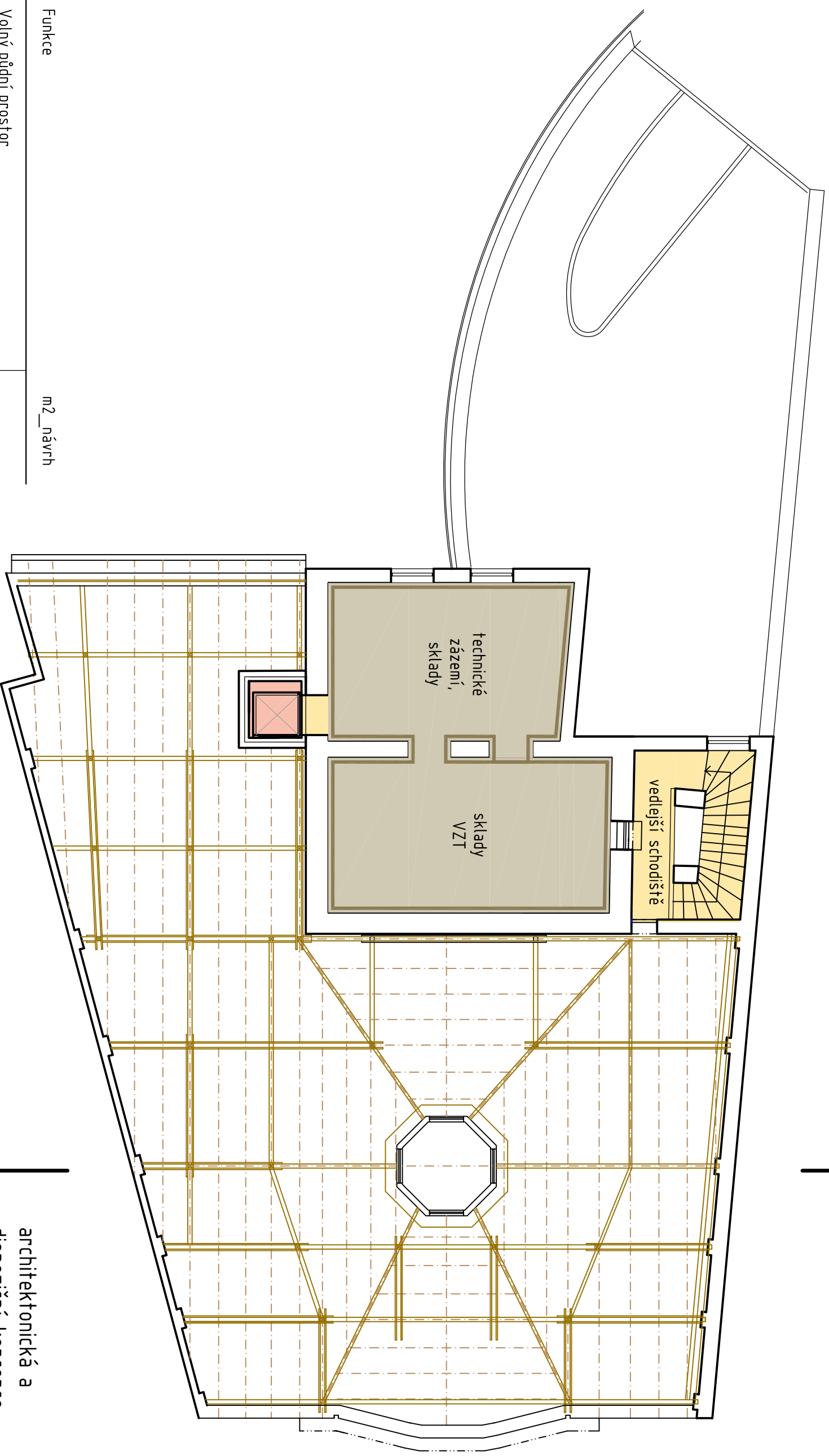
0 1 5

architektonická a
dispoziční koncepce
srpen 2021
m 1 : 150

nový stav
PŮDORYS

3 NP

KINO SVĚT V HOLEŠOVĚ __ adaptace objektu pro potřeby MĚSTSKÉ KNIHOVNY
a provozu DIVADELNÍHO SÁLU



Funkce	m2_návrh
Volný půdní prostor	
Technologie, VZT, skladovací prostory	102,3
Komunikační prostory, schodiště	22,6
Výtah	3,7

0 1 5

architektonická a
dispoziční koncepce

srpen 2021

m 1 : 150

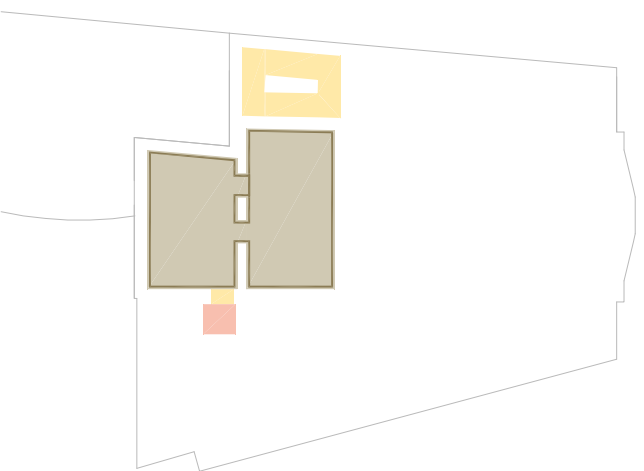
nový stav

PŮDORYS

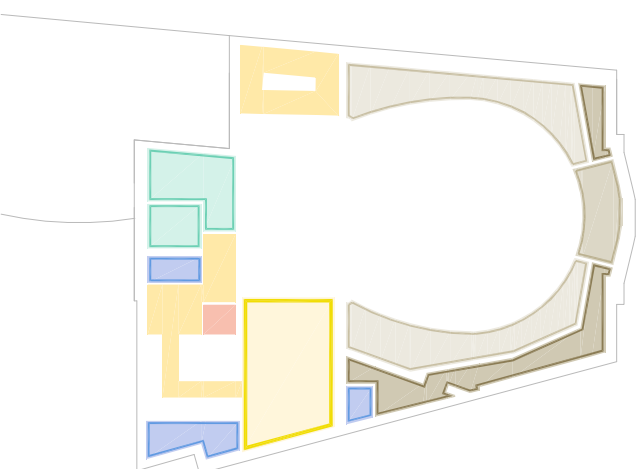
NP

KINO SVĚT V HOLEŠOVĚ __ adaptace objektu pro potřeby MĚSTSKÉ KNIHOVNY
a provozu DIVADELNÍHO SÁLU

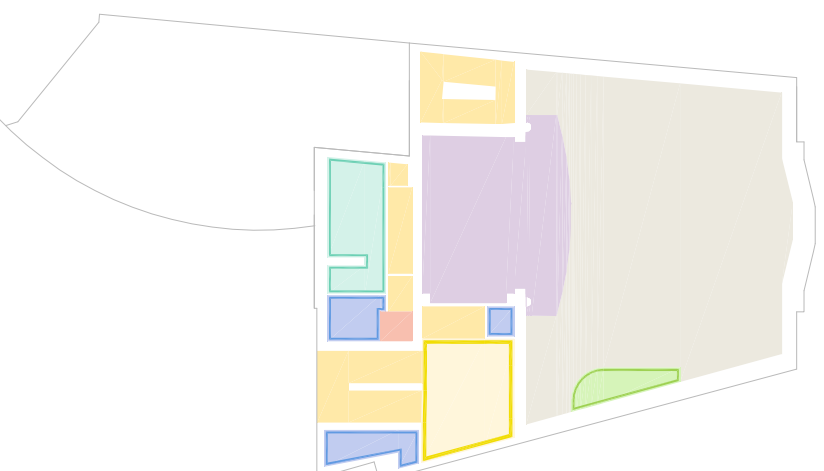
4. PATRO



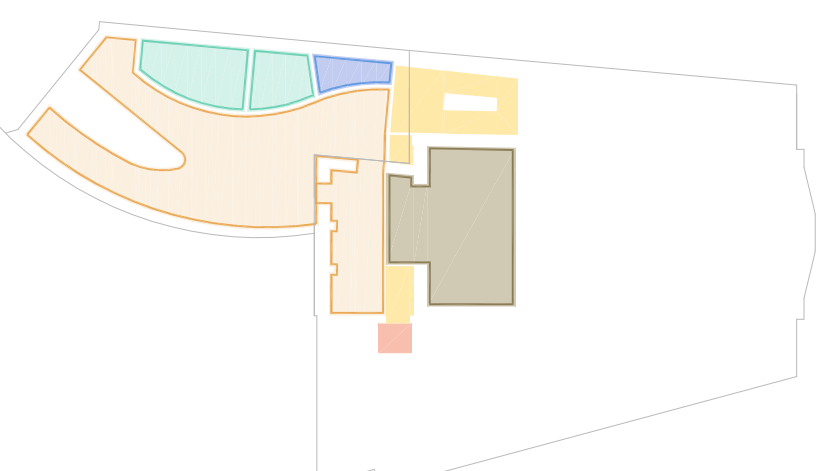
3. PATRO



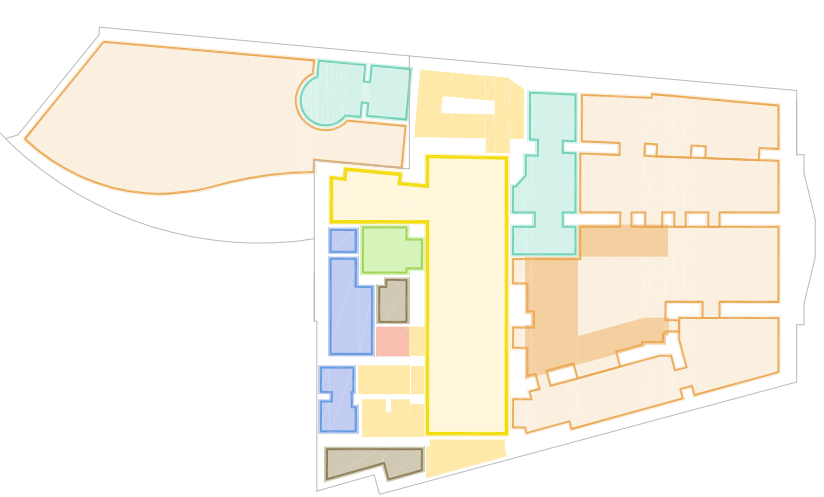
2. PATRO



MEZIPATRO



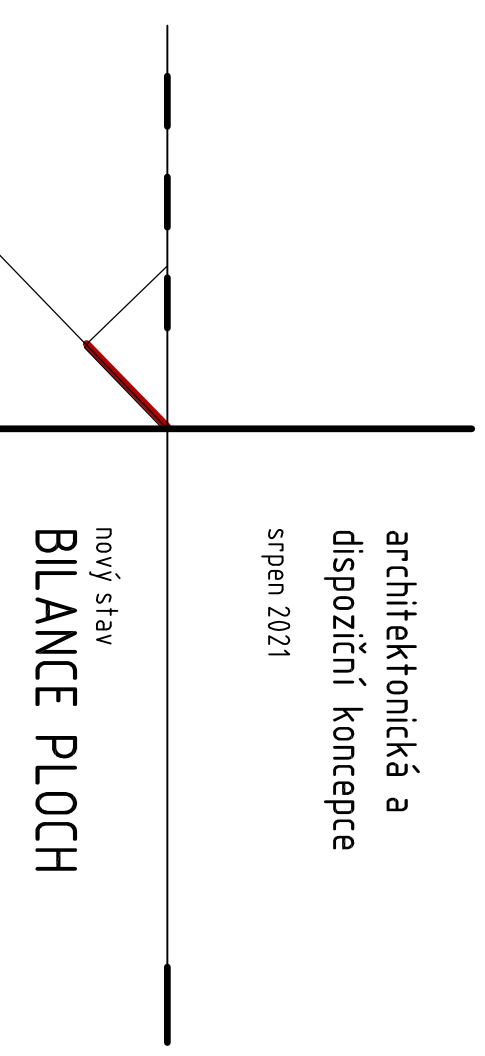
1. PATRO



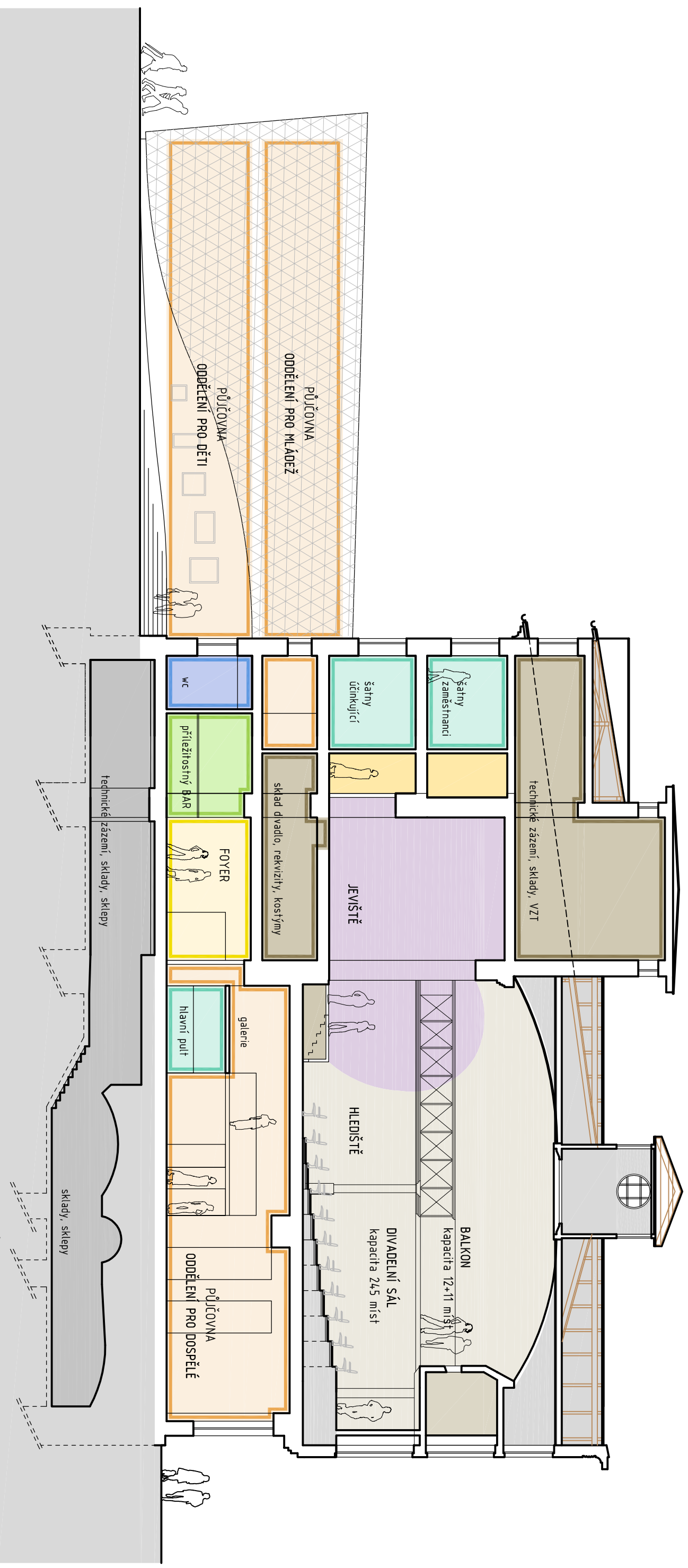
Funkce	m ² _návrh
Vstupní foyer a jednotlivá předsálí	202,9
Prostory Městské knihovny	4.72,8
Divadelní sál a balkony	339,6
Pódium	96,0
Obslužné prostory zaměstnanců, účinkujících	154,7
Technické zázemí, sklady (bez suferénu)	224,5
Hygienická zázemí	82,4
Příležitostné bary při akcích	22,8
Komunikační prostory, schodiště	215,0
Výtah	18,5

architektonická a
dispoziční koncepce
srpen 2021

nový stav
BILANCE PLOCH



KINO SVĚT V HOLEŠOVĚ _ adaptace objektu pro potřeby MĚSTSKÉ KNIHOVNY
a provozu DIVADELNÍHO SÁLU

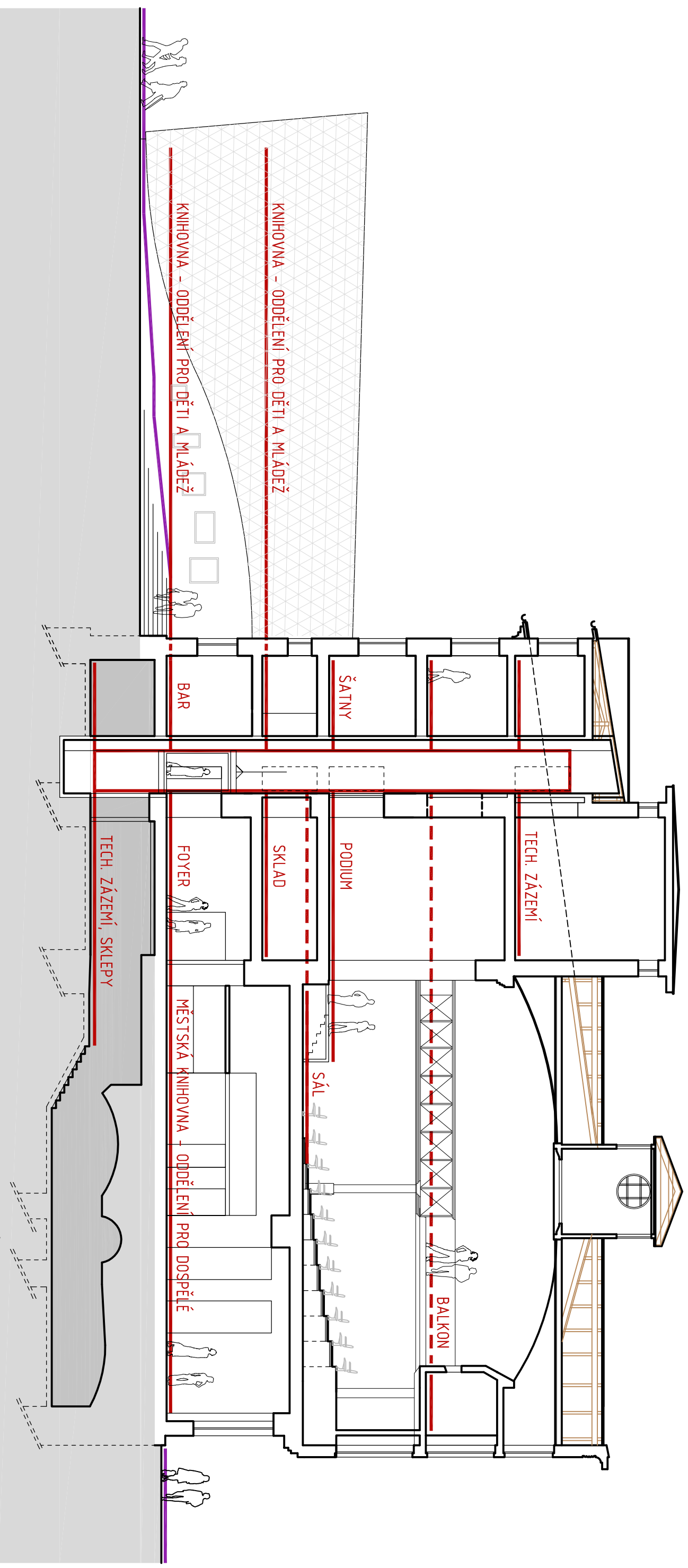


0 1 5

srpen 2021
m 1 : 150

nový stav
ŘEZ PŘÍČNÝ

KINO SVĚT V HOLEŠOVĚ __ adaptace objektu pro potřeby MĚSTSKÉ KNIHOVNY
a provozu DIVADELNÍHO SÁLU



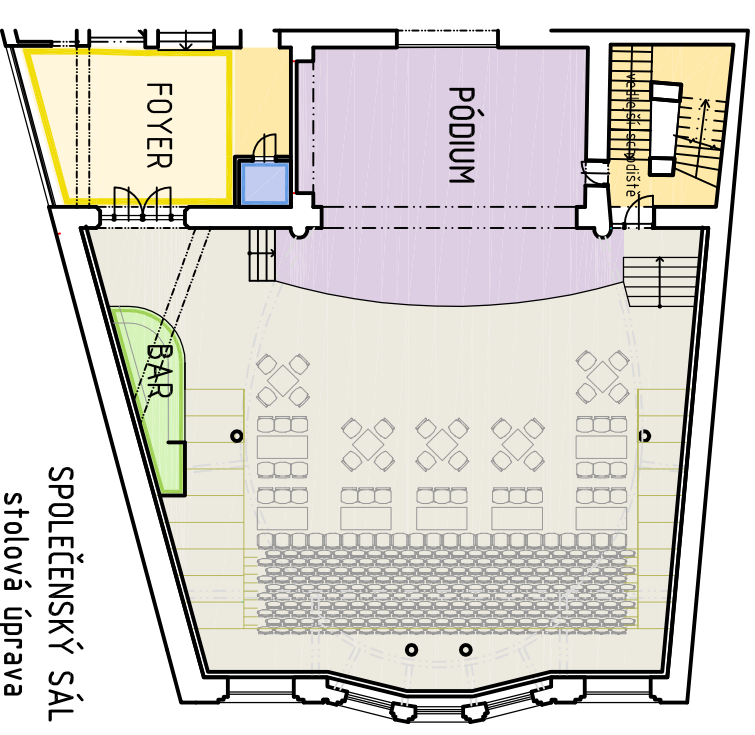
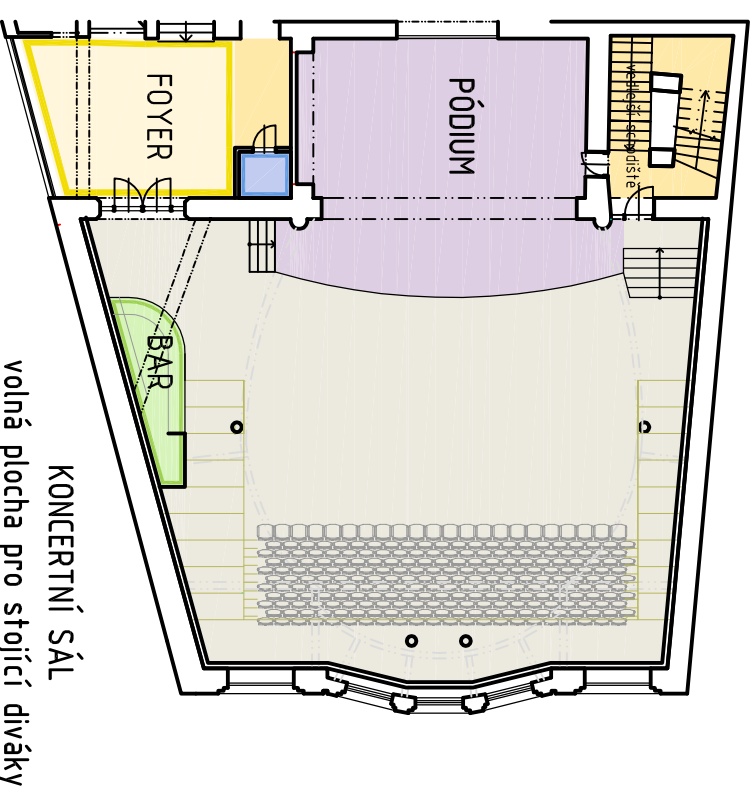
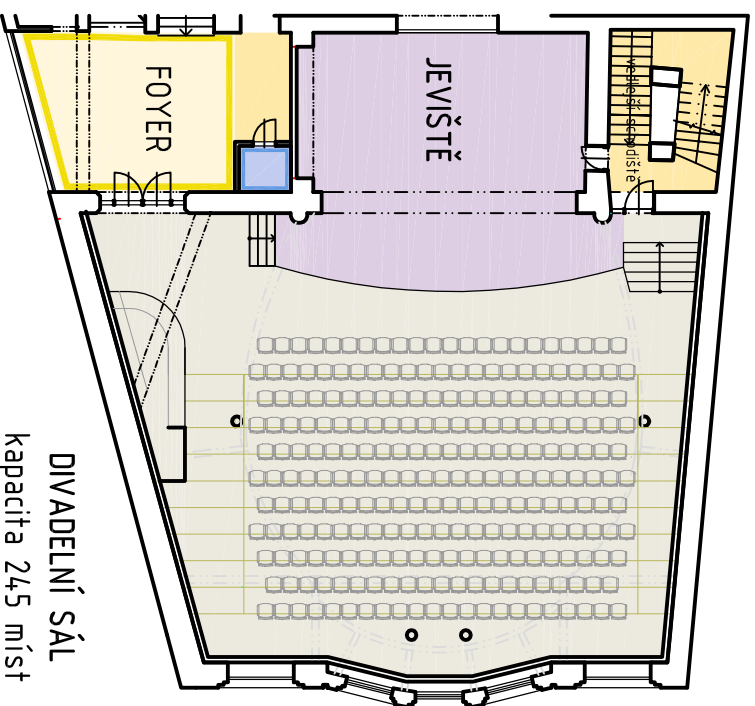
	Vnitřní bezbariérově přístupné prostory
	Venkovní bezbariérově plochy a rampy

0 1 5

srpen 2021
m 1 : 150

nový stav
ŘEZ, BEZBARIÉROVOST

KINO SVĚT V HOLEŠOVĚ __ adaptace objektu pro potřeby MĚSTSKÉ KNIHOVNY
a provozu DIVADELNÍHO SÁLU



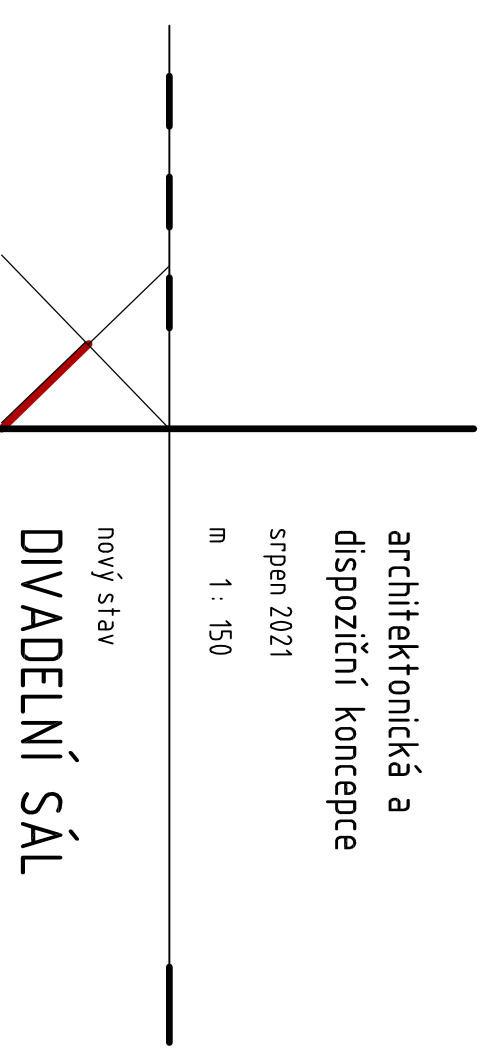
architektonická a
dispoziční koncepce

srpen 2021

m 1 : 150

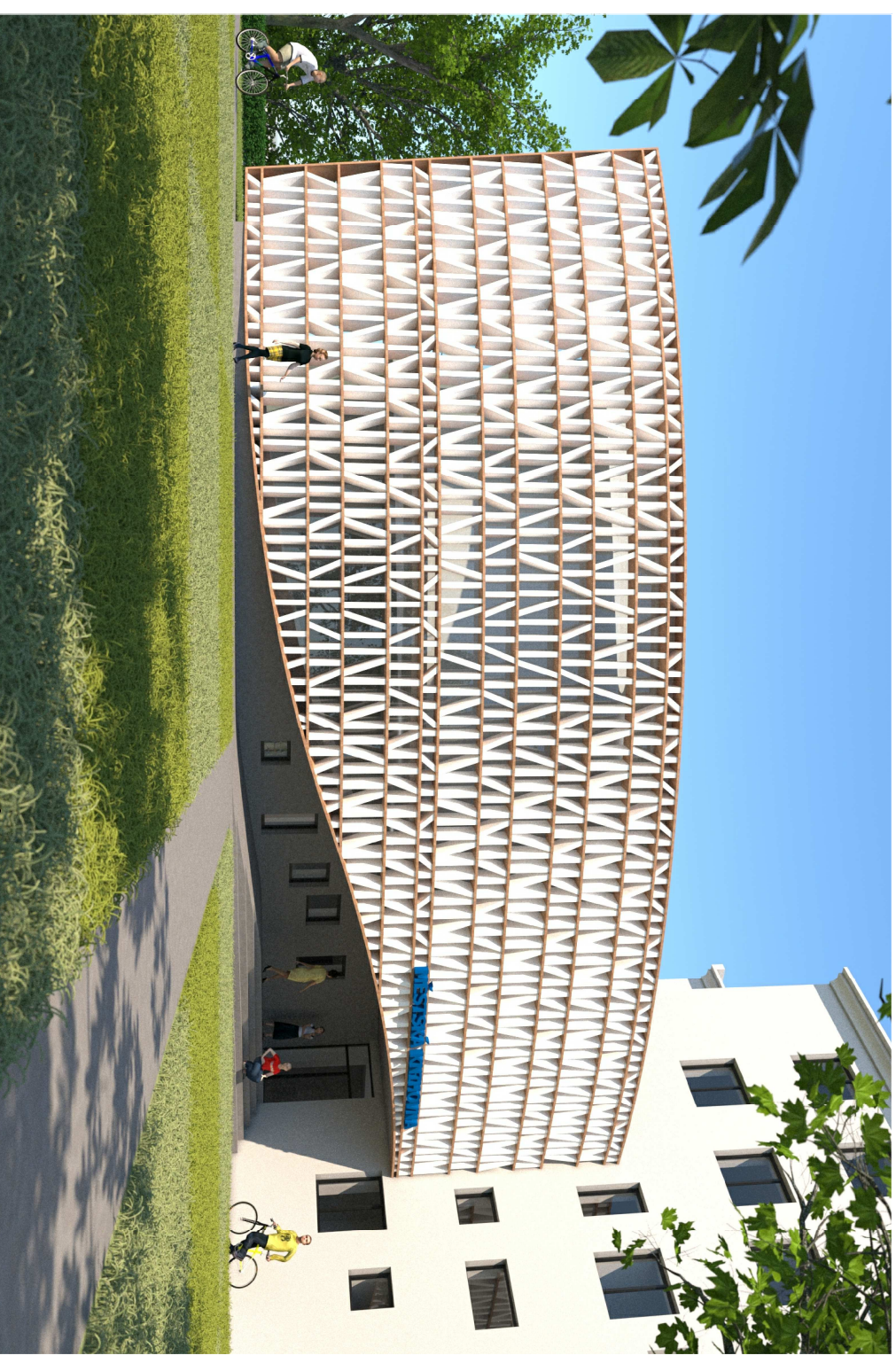
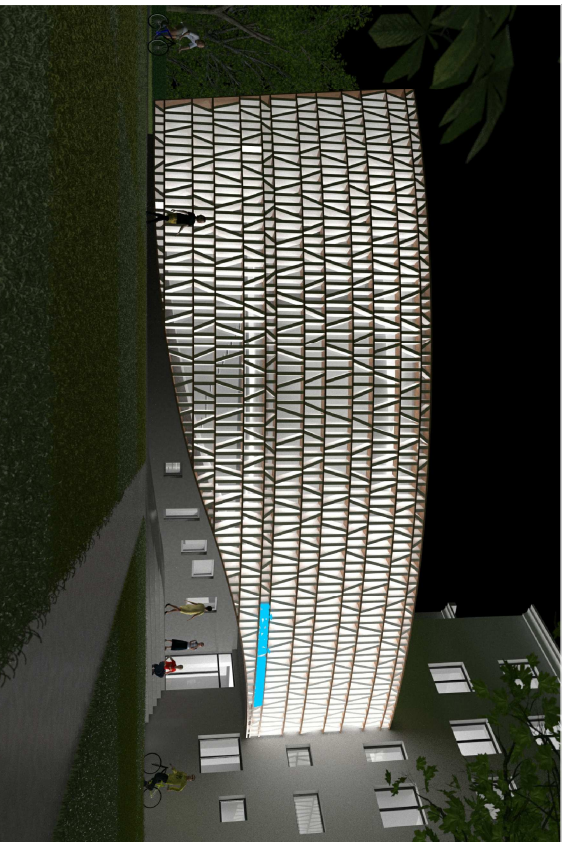
nový stav

DIVADELNÍ SÁL



KINO SVĚT V HOLEŠOVĚ __ adaptace objektu pro potřeby MĚSTSKÉ KNIHOVNY
a provozu DIVADELNÍHO SÁLU

bidlo
ARCHITEKTI

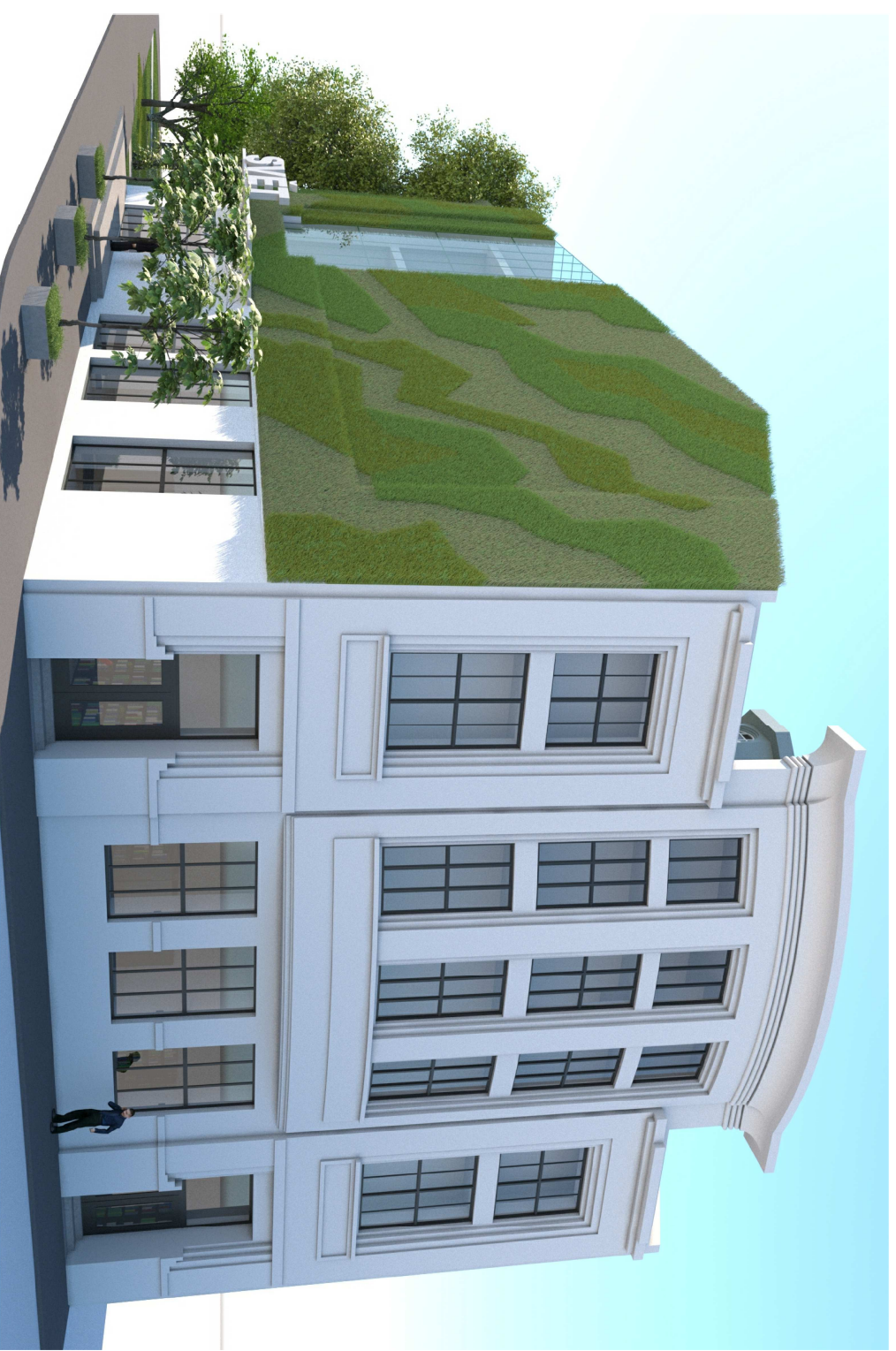
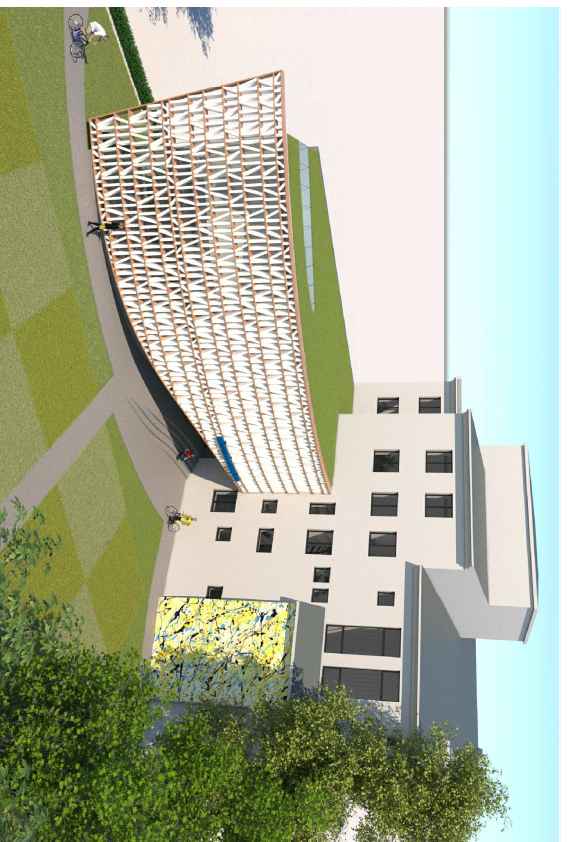


architektonická a
dispoziční koncepce
srpen 2021

nový stav
VIZUALIZACE

KINO SVĚT V HOLEŠOVĚ __ adaptace objektu pro potřeby MĚSTSKÉ KNIHOVNY
a provozu DIVADELNÍHO SÁLU

bidlo
ARCHITEKTI



architektonická a
dispoziční koncepce
srpen 2021

nový stav
VIZUALIZACE

KINO SVĚT V HOLEŠOVĚ __ adaptace objektu pro potřeby MĚSTSKÉ KNIHOVNY
a provozu DIVADELNÍHO SÁLU

bidlo
ARCHITEKTI



architektonická a
dispoziční koncepce
srpen 2021

nový stav
VIZUALIZACE

KINO SVĚT V HOLEŠOVĚ __ adaptace objektu pro potřeby MĚSTSKÉ KNIHOVNY
a provozu DIVADELNÍHO SÁLU

bidlo
ARCHITEKTI



architektonická a
dispoziční koncepce
srpen 2021

nový stav
VIZUALIZACE

KINO SVĚT V HOLEŠOVĚ __ adaptace objektu pro potřeby MĚSTSKÉ KNIHOVNY
a provozu DIVADELNÍHO SÁLU

bidlo
ARCHITEKTI

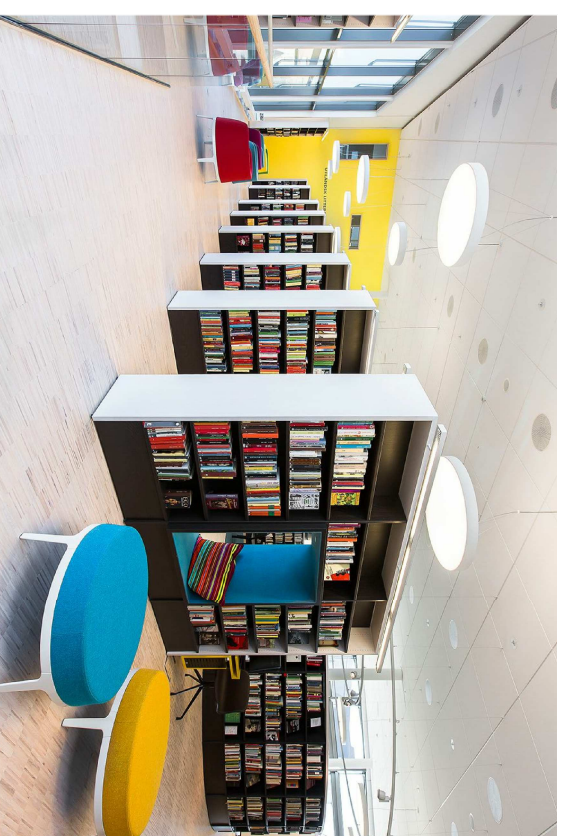
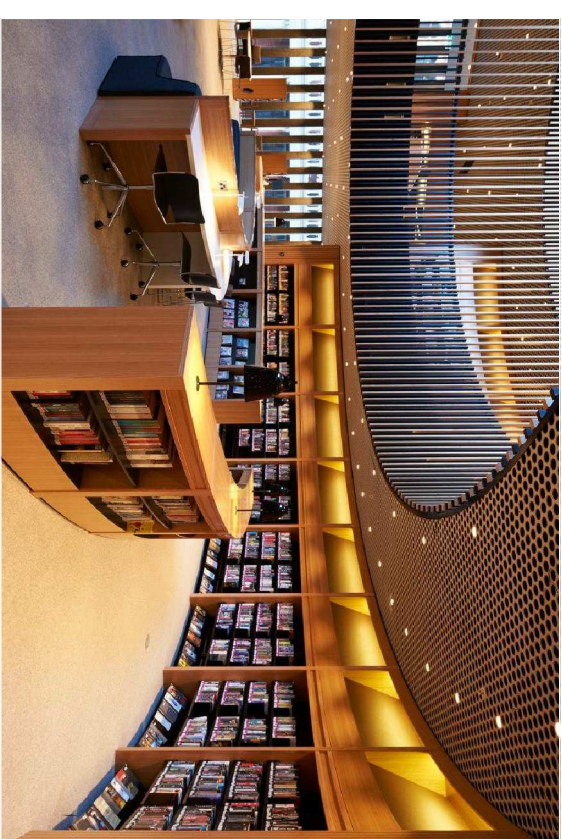
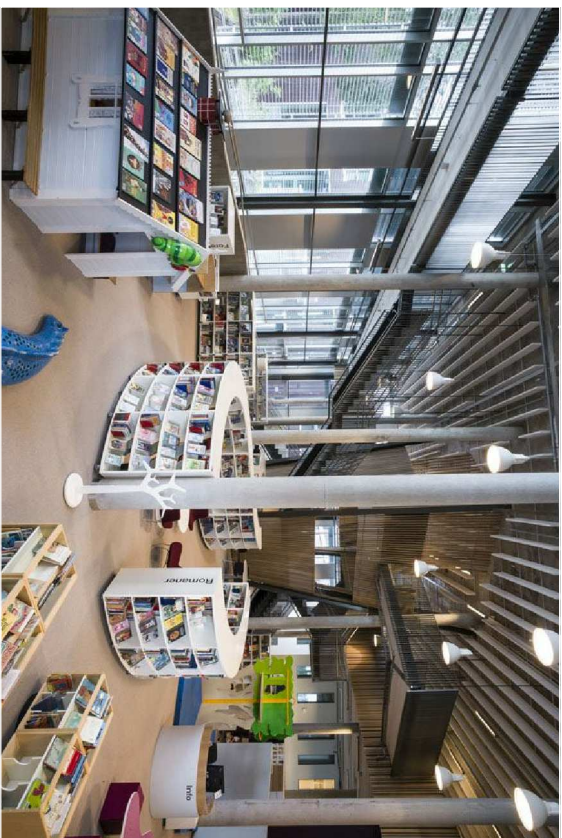


architektonická a
dispoziční koncepce
srpen 2021

nový stav
VIZUALIZACE

KINO SVĚT V HOLEŠOVĚ __ adaptace objektu pro potřeby MĚSTSKÉ KNIHOVNY
a provozu DIVADELNÍHO SÁLU

bidlo
ARCHITEKTI

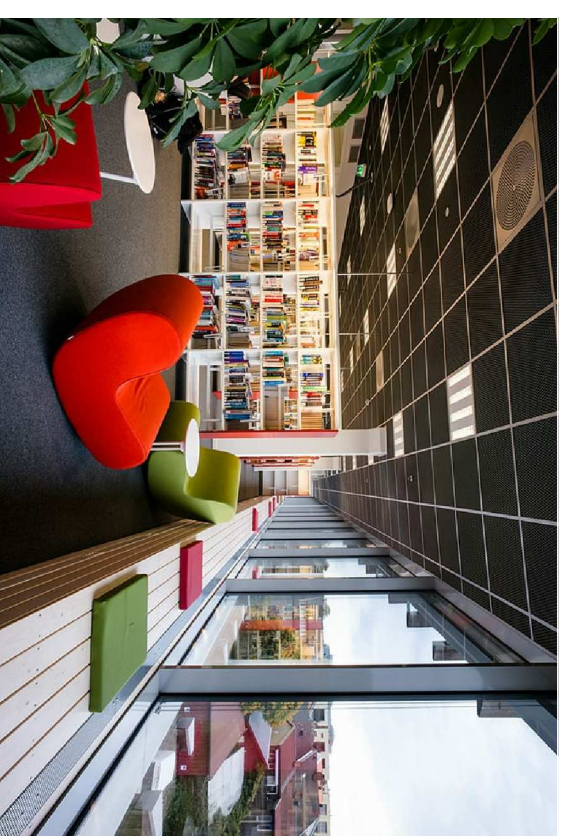


architektonická a
dispoziční koncepce
srpen 2021

inspirace

INTERIÉR KNIHOVNY

KINO SVĚT V HOLEŠOVĚ __ adaptace objektu pro potřeby MĚSTSKÉ KNIHOVNY
a provozu DIVADELNÍHO SÁLU

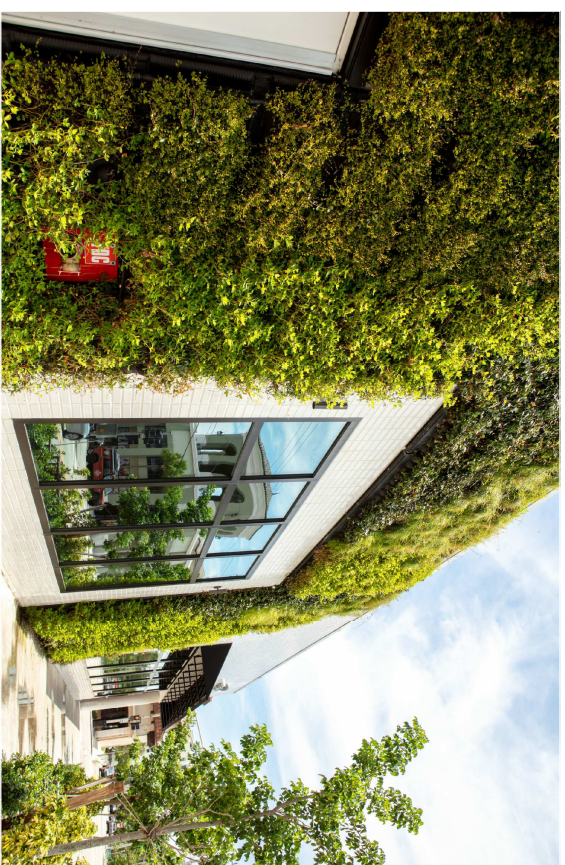


architektonická a
dispoziční koncepce
srpen 2021

inspirace

INTERIÉR KNIHOVNY

KINO SVĚT V HOLEŠOVĚ __ adaptace objektu pro potřeby MĚSTSKÉ KNIHOVNY
a provozu DIVADELNÍHO SÁLU



architektonická a
dispoziční koncepce
srpen 2021

inspirace

VERTIKÁLNÍ ZAHRADA